

UNIVERZA V LJUBLJANI
FILOZOFSKA FAKULTETA
ODDELEK ZA PEDAGOGIKO IN ANDRAGOGIKO

DIPLOMSKO DELO
NAČINI KOMUNIKACIJE GLUHIH IN NAGLUŠNIH OSEB IN NJIHOVO
VKLJUČEVANJE V DRUŽBO

LJUBLJANA, 2013

TAJDA DUCMAN

UNIVERZA V LJUBLJANI
FILOZOFSKA FAKULTETA
ODDELEK ZA PEDAGOGIKO IN ANDRAGOGIKO

DIPLOMSKO DELO
NAČINI KOMUNIKACIJE GLUHIH IN NAGLUŠNIH OSEB IN NJIHOVO
VKLJUČEVANJE V DRUŽBO

Mentor: doc. dr. Andreja Hočevar

ŠTUDIJSKI PROGRAM:

Pedagogika E

TAJDA DUCMAN

LJUBLJANA, 2013

*Ko hodiš, pojdi zmeraj do konca.
Spomladi do rožne cvetice,
poleti do zrele pšenice,
jeseni do polne police,
pozimi do snežne kraljice,
v knjigi do zadnje vrstice,
v življenju do prave resnice,
v sebi do rdečice čez eno in drugo lice.*

*A če ne prideš ne prvič,
ne drugič do krova in pravega kova*

poskusi: vnovič

in zopet

in znova.

(Tone Pavček)

Zahvala gre mentorici prof. Andreji Hočevar za strokovno pomoč, kritičnost in potrpežljivost pri ustvarjanju diplome ter prof. Vesni Podgornik za pomoč pri empiričnem delu.

Zahvala gre tudi vsem mojim prijateljem, ki so me na tej poti prenašali in me bodrili, kadar mi je zmanjkovalo moči.

Zahvala gre tudi fantu, ki mi je ves čas stal ob strani in skupaj z mano preživel vzpone in padce ob pisanju diplome.

In NAJVEČJA ZAHVALA gre staršem in bratu, ki so mi študij omogočili, me spodbujali in verjeli vame na moji študijski poti.

NAJLEPŠA HVALA VSEM!

POVZETEK

V nalogi obravnavamo tri načine komunikacije, ki jih uporabljajo gluhi in naglušni posamezniki: slovenski znakovni jezik, totalna komunikacija in oralno/govorna komunikacija. V empiričnem delu naloge smo ugotovili, da se stališča gluhih in naglušnih posameznikov o ustreznosti posameznih načinov komunikacije razlikujejo glede na to, kateri način komunikacije sami uporabljajo bodisi pri komuniciranju med seboj bodisi s slišječimi. Ugotovili smo, da gluhi in naglušni posamezniki, ki so bili vključeni v našo raziskavo, menijo, da sta slovenski znakovni jezik in totalna komunikacija najustreznejša načina komunikacije pri sporazumevanju med gluhihimi in naglušnimi, pri komuniciranju gluhih in naglušnih s slišječimi pa sta po njihovem mnenju najustreznejša načina komunikacije totalna komunikacija in oralno/govorna komunikacija.

KLJUČNE BESEDE: gluhi posamezniki, naglušni posamezniki, stališča gluhih in naglušnih posameznikov, načini komunikacije, slovenski znakovni jezik, totalna komunikacija, oralno/govorna komunikacija.

ABSTRACT

This diploma paper discusses three types of communication that are used by the deaf and hearing-impaired people: Slovene sign language, total communication and oral communication. Empirical part of the paper told us that the deaf and hearing-impaired people have different viewpoints about the suitability of individual type of communication, depending on the type they use to communicate with each other and with those with normal hearing. Results showed that deaf and hearing-impaired people included in our research think that Slovene sign language and total communication are the best types of communication among the hearing-impaired, while total communication and oral communication are the best types for communicating with people with normal hearing.

KEY WORDS: deaf people, hearing-impaired people, viewpoints of deaf and hearing-impaired, types of communication, Slovene sign language, total communication, oral communication.

KAZALO

1. UVOD	1
2. POPULACIJA GLUHIH IN NAGLUŠNIH POSAMEZNIKOV	4
2.1. GLUHI IN NAGLUŠNI POSAMEZNIKI	4
2.2. VZROKI ZA OKVARO SLUHA	6
2.3. VPLIV GLUHOTE NA POSAMEZNIKOV RAZVOJ	7
3. KOMUNIKACIJA	11
3.1. KOMUNIKACIJSKI PROCES.....	12
3.2. MODELI KOMUNIKACIJSKEGA PROCESA.....	17
3.3. VRSTE KOMUNIKACIJE	19
3.3.1. Verbalna in neverbalna komunikacija.....	20
3.4. OVIRE V KOMUNIKACIJI	23
4. KOMUNIKACIJA GLUHIH IN NAGLUŠNIH POSAMEZNIKOV	27
4.1. KOMUNIKACIJSKA SREDSTVA GLUHIH IN NAGLUŠNIH POSAMEZNIKOV.....	27
4.2. NAČINI KOMUNIKACIJE GLUHIH IN NAGLUŠNIH POSAMEZNIKOV	29
4.2.1. Totalna komunikacija	30
4.2.2. Oralno/govorna komunikacija (verbotonalna metoda).....	32
5. EMPIRIČNI DEL	41
5.1. OPREDELITEV RAZISKOVALNEGA PROBLEMA	41
5.2. RAZISKOVALNA VPRAŠANJA	41
5.3. HIPOTEZE	43
5.4. SEZNAM SPREMENLJIVK	44
5.5. OPIS OSNOVNE RAZISKOVALNE METODE	45
5.6. OPIS VZORCA.....	45
5.7. OPIS POSTOPKA ZBIRANJA PODATKOV IN OPIS INSTRUMENTA	47
5.8. OPIS POSTOPKOV OBDELAVE PODATKOV	48
5.9. REZULTATI IN INTERPRETACIJA REZULTATOV	48
5.9.1. ANALIZA REZULTATOV	48
6. SKLEP	62
7. LITERATURA	64
PRILOGA: ANKETNI VPRAŠALNIK	68

KAZALO SLIK

Slika 4.1: Enoročna prstna abeceda (Vir: Društvo gluhih in naglušnih Dolenjske in Bele krajine, 2013).....	28
Slika 4.2: Število opravljenih ur tolmačenja v letih od 2003 do 2009 (Vir: Bauman 2010, str. 2).....	38
Slika 5.1: Starostna struktura anketirancev (N=44).....	46
Slika 5.2: Struktura anketirancev po izobrazbi (N=44).	46
Slika 5.3: Načini komunikacije, ki jih uporabljajo gluhi in naglušni pri komuniciranju med seboj (N=44).	49
Slika 5.4: Načini komunikacije, ki jih uporabljajo gluhi in naglušni pri komuniciranju s slišječimi (N=44).....	50

KAZALO TABEL

Tabela 5.1: Ustreznost uporabe slovenskega znakovnega jezika za komuniciranje med gluхими in naglušnimi posamezniki (N=44).	50
Tabela 5.2: Ustreznost uporabe oralno/govorne komunikacije za komuniciranje med gluхими in naglušnimi posamezniki (N=44).	52
Tabela 5.3: Ustreznost uporabe totalne komunikacije za komuniciranje med gluхими in naglušnimi posamezniki (N=44).	53
Tabela 5.4: Ustreznost uporabe slovenskega znakovnega jezika pri komuniciranju s slišječimi (N=44).....	55
Tabela 5.5: Ustreznost uporabe oralno/govorne komunikacije pri komuniciranju s slišječimi (N=44).....	56
Tabela 5.6: Ustreznost uporabe totalne komunikacije pri komuniciranju s slišječimi (N=44).	58
Tabela 5.7: Vrednosti Kullbackovega 2Î preizkusa, kako različni načini komunikacije, ki jih gluhi in naglušni posamezniki uporabljajo pri komuniciranju s slišječimi, vplivajo na spremljanje različnih družbenih dogodkov (N=44).	59
Tabela 5.8: Obvladovanje oralno/govorne komunikacije gluhim in naglušnim omogoča spremljanje gledaliških predstav.....	60

1. UVOD

V nalogi bomo obravnavali problematiko sporazumevanja med gluhi in naglušni ter med gluhi in naglušni ter slišječimi posamezniki. Zanimala nas bodo stališča gluhih in naglušnih posameznikov do uporabe različnih načinov komunikacije gluhih in naglušnih (totalna komunikacija oz. dvojezična metoda, oralno/govorna komunikacija in slovenski znakovni jezik). Zanimala nas bodo njihova stališča o primernosti uporabe posameznega načina komunikacije za njihovo vključevanje oz. spremljanje različnih kulturnih oz. družbenih dogodkov, ki jih ne organizirajo organizacije, ki se ukvarjajo z gluhi in naglušni posamezniki (npr. predavanja in seminarji, gledališke predstave, TV program ipd.).

Predpostavljamo, da se stališča gluhih in naglušnih posameznikov, ki uporabljajo različne načine komunikacije, razlikujejo glede na uporabo posameznega načina komunikacije. Ob tem predpostavljamo, da se glede na to, kateri način komunikacije uporabljajo, razlikujejo tudi njihova stališča do tega, kateri način komunikacije se jim zdi bolj primeren za sporazumevanje med njimi ter kateri način komunikacije je po njihovem mnenju primernejši za njihovo vključevanje v različne družbene oz. kulturne dogodke.

Naše predpostavke bomo poskušali dokazati tako, da bomo v prvem poglavju predstavili definicijo gluhotе in naglušnosti. Predstavili bomo populacijo gluhih in naglušnih posameznikov, kakšna je razlika med gluhi in naglušni posamezniki ter različne skupine gluhih in naglušnih posameznikov glede na stopnjo izgube sluha. Prav tako bomo predstavili posledice, ki jih ima naglušnost in gluhotа na posameznikov razvoj ter njegovo vključevanje v družbo. Pomembno je, da razumemo razliko med gluhi in naglušni posamezniki, saj naglušni posamezniki, ki imajo nekaj ostankov sluha, veliko lažje razvijejo oralno/govorno komunikacijo kot popolnoma gluhi posamezniki. Vendar pa razlika med gluhi in naglušni posamezniki ni vedno tako zelo pomembna, saj je pomembno predvsem, da se ukvarjamo s posameznikom. V drugem poglavju bomo definirali pojem komunikacija. D. Brečko (1998, str. 117) piše, da je komunikacija proces, ki mora steči med vsaj dvema akterjema: med pošiljateljem in prejemnikom. Opredelili bomo osnovne elemente komunikacijskega procesa, vrste komunikacije ter ovire, ki se pojavljajo v komunikaciji (semantične, mehanične in psihološke ovire). Še posebej se bomo ustavili pri vrstah komunikacije. Podrobneje bomo opisali verbalno in neverbalno komunikacijo, saj sta za naš raziskovalni problem ti dve vrsti

najbolj pomembni. Gluhi in naglušni posamezniki pri svoji komunikaciji uporabljajo verbalno in neverbalno komunikacijo. Verbalna komunikacija je oralno/govorna komunikacija, neverbalna pa slovenski znakovni jezik. Lahko pa hkrati uporabijo obe vrsti komunikacije, kar imenujemo totalna komunikacija.

V tretjem poglavju bomo opisali komunikacijska sredstva gluhih in naglušnih posameznikov (odgledovanje¹, prstna abeceda, kretnje, mimika, poslušanje, govor, risanje, pisanje in kombinacije nekaterih ali vseh poti). Nato pa si bomo podrobneje pogledali vse tri načine komunikacije, ki jih gluhi in naglušni uporabljajo pri komuniciranju med seboj in pri komuniciranju s slišječimi. Podrobneje bomo opisali slovenski znakovni jezik, oralno/govorno komunikacijo in totalno komunikacijo.

Različni avtorji (Möderndorfer 1994, str. 24, Bauman in Žele 2011, str. 579) poudarjajo, da je slovenski znakovni jezik treba priznati kot osnovno sestavino kulturne identitete gluhe skupnosti. Pomembno je, da spoštujemo njihov jezik ter njihovo identiteto, prav tako mu priznamo gluhoto kot njihovo posebnost. V Zakonu o uporabi slovenskega znakovnega jezika (2002) je le-ta opredeljen kot »jezik sporazumevanja gluhih oseb oz. naravno sredstvo za sporazumevanje gluhih oseb.« (prav tam, 2. člen)

Menimo, da je slovenski znakovni jezik zelo pomemben za razvoj identitete gluhih in naglušnih posameznikov. Te imajo pravico do svojega jezika in svoje kulture. Pomembno je, da jih sprejmemo takšne, kot so, in da se tudi slišječji posamezniki poskušajo prilagoditi neslišječim in obratno. Košir (1999, str. 71) meni, da znakovni jezik gluhim in naglušnim posameznikom omogoča, da imajo enake možnosti v družbi kot slišječji posamezniki. Vendar nikjer ne piše, da bi slišječji morali obvladati slovenski znakovni jezik. Oralno/govorna komunikacija je način, ki je po našem mnenju optimalen pri sporazumevanju med slišječimi ter gluhi in naglušnimi. Pri oralno/govorni komunikaciji se še posebej poudarja verbotonalno metodo, ki je v bistvu postopek učenja oralno/govorne komunikacije. Kuhar (1993, str. 23) piše, da je za verbotonalno metodo najpomembnejši razvoj razumljivega govora in da kretnje pri tem načinu komuniciranja niso zaželeni. Torej, če gluhi in naglušni posamezniki že zgodaj začnejo razvijati govor, potem lahko pri sporazumevanju uporabljajo tudi oralno/govorno komunikacijo.

¹ Odgledovanje je tehnika branja iz ustnic (Podboršek 1990, str. 9).

Totalna komunikacija je način komunikacije, ki je verjetno zelo blizu obema skupinama tako slišočim kot gluhim in naglušnim posameznikom. Gre za način komunikacije, ki vsebuje več sredstev komuniciranja. Posameznika se med seboj pogovarjata tako, kot je za oba najlažje. Velikokrat ob oralnem govoru uporabljata še kretnje, bereta z ustnic, pišeta na listke, rišeta itd. Kuhar (1995, str. 26) piše, da je najpomembnejši cilj totalne komunikacije to, da slišočim posamezniki lahko komunicirajo z gluhi in naglušni. Pri tem ni pomembno kako, pomembno je le, da komunikacija poteka.

V empiričnem delu naloge bomo ugotavljali stališča gluhih in naglušnih posameznikov o ustreznosti posameznega načina komunikacije. Zanimala nas bodo njihova stališča o ustreznosti uporabe slovenskega znakovnega jezika, totalne komunikacije in oralno/govorne komunikacije pri sporazumevanju gluhih in naglušnih posameznikov z drugimi gluhi in naglušni posamezniki. Prav tako nas bodo zanimala njihova stališča o ustreznosti uporabe istih načinov komunikacije pri komuniciranju s slišočimi posamezniki. Na koncu pa bomo ugotavljali, kateri način komunikacije se jim zdi najbolj ustrezen za njihovo vključevanje oz. spremljanje različnih družbenih oz. kulturnih dogodkov (gledanje TV, spremljanje gledaliških predstav, spremljanje seminarjev in predavanj ter sporazumevanje s slišočimi na javnih mestih).

2. POPULACIJA GLUHIH IN NAGLUŠNIH POSAMEZNIKOV

V tem poglavju bomo opredelili pojma gluhoti in naglušnost. Predstavili bomo definicijo gluhoti in definicijo naglušnosti. Nato bomo podrobneje predstavili vplive, ki jih lahko imata gluhoti in naglušnost na različna področja življenja posameznika.

Statistika kaže, da ima okoli 4,3 % celotne svetovne populacije poškodbo sluha. V Evropi 700.000 ljudi uporablja znakovni jezik kot prvi jezik. V Sloveniji je okoli 2.000 posameznikov gluhih in okoli 40.000 naglušnih (Debevc 2011). Ta številka ves čas narašča, tudi število uporabnikov polževega vsadka je vedno večje in jih je približno 150 ali več (Rezar 2011).

2.1. GLUHI IN NAGLUŠNI POSAMEZNIKI

Med gluhi in naglušni posamezniki obstaja razlika. Gluhi posamezniki ne slišijo zvokov iz svojega okolja, medtem ko jih naglušni le delno zaznavajo. Gluh je tisti posameznik, ki je izgubil sluh na frekvencah 500, 1000 in 2000 Hz², na nivoju 80 dB³ in več. »Gluh je človek, ki ima sluh prizadet do te mere, da mu je razumevanje govora tudi s pomočjo slušnega aparata onemogočeno.« (Kuhar 1993, str. 8). Naglušni pa je posameznik, ki ima sluh prizadet do te mere, da mu je razumevanje govora oteženo vendar ne preprečeno (Kuhar 1993, str. 8). Naglušni posamezniki imajo resne težave pri poslušanju govora in pri govorni komunikaciji. Naglušnost pomeni zoženje slušnega polja, ki delno moti sporazumevanje s pomočjo govora (Opara 2009, str. 48). Naglušni je tisti posameznik, ki je izgubil sluh na frekvencah 500, 1000 in 200 Hz, vendar na nivoju med 40 in 80 dB (Košir 1999, str. 9). Tako ljudje z zdravim sluhom slišimo govor z razdalje 6 m, srednje naglušni ga slišijo z razdalje 1 do 4 m, hudo naglušni pa z razdalje manj kot 1 m. Gluhi ne slišijo niti, če jim govorimo čisto ob ušesu (Kuhar 1993, str. 8).

² Herc ali hertz [hêrc] (oznaka Hz) je izpeljana enota SI za frekvenco. Imenovana je v čast nemškemu fiziku Heinrichu Rudolfu Hertzu in njegovim pomembnim prispevkom na področju elektrike in magnetizma (Herc 2013).

³ Oznaka dB v oklepajih ponazarja kolikšne jakosti zvoka posamezniki ne slišijo. Za orientacijo: optimalna jakost govora je okoli 30 dB; kričanje okoli 50-60 dB; ropot težkih motorjev okoli 70 dB; prag bolečine je okoli 110-120 dB (Opara 2009, str. 47).

Zanimiva je ugotovitev, da je imel vsak peti otrok v svojem življenju kakršne koli težave s sluhom, vključno s težavami, kot so enkratne oz. občasne težave z ušesi. Trajne izgube sluha so redkejše. Lažje slušne okvare ima 1,2 % otrok, medtem ko ima popolno izgubo sluha le en od tisočih otrok (Kuhar 1994, str. 57).

Opara (2009, str. 48) navaja, da razlikujemo:

- posameznike z lažjo izgubo sluha (26-40dB);
- posameznike z zmerno izgubo sluha (41-55 dB);
- posameznike s težjo izgubo sluha (56-70dB) in
- posameznike s težko izgubo sluha (71-90dB).

Posamezniki z lažjo izgubo sluha imajo težjo ali težko izgubo sluha na enem ušesu ter lažjo izgubo ali pa so brez izgube na drugem ušesu. Lahko imajo tudi lažjo izgubo sluha na obeh ušesih. Ti posamezniki imajo prizadeto sporazumevanje, poslušanje govora, lahko so prisotne tudi druge vrste prizadetosti poslušanja. Ovire se kažejo tudi v orientaciji (prav tam).

Posamezniki z zmerno izgubo sluha imajo lahko obojestransko zmerno izgubo sluha; popolno izgubo sluha na enem ušesu, lažjo izgubo sluha ali so brez izgube sluha na enem ušesu in imajo težko izgubo sluha na drugem ušesu. Posamezniki s to stopnjo naglušnosti imajo prizadeto sporazumevanje, poslušanje govora, lahko so prisotne tudi druge vrste prizadetosti poslušanja. Lahko je moteno vedenje in pridobivanje znanja. Ovirani sta orientacija in telesna neodvisnost (prav tam).

Posamezniki s težjo izgubo sluha imajo težjo obojestransko izgubo sluha oz. težjo izgubo sluha na enem ušesu in težjo izgubo sluha na drugem ušesu. Ti posamezniki imajo težave pri sporazumevanju z ostalimi, prav tako imajo težave z razumevanjem in poslušanjem govora. Lahko se pojavijo tudi motnje pri vedenju, pridobivanju znanja in prilagajanju na okoliščine. Ovire se pojavljajo tudi pri orientaciji, pri vključevanju v družbo in pri telesni neodvisnosti. Posamezniki z najtežjo izgubo sluha niso sposobni slišati in razumeti govora, tudi če je okrepljen. Ne morejo v celoti sprejemati govora niti s slušnim aparatom (prav tam).

Gluhi posamezniki imajo najtežjo izgubo sluha, pri kateri ojačanje zvoka ne koristi. Ne slišijo zvokov na 91dB in več (Opara 2009, str. 48). Opara (prav tam, str. 49) razlikuje posameznike z najtežjo izgubo sluha in posameznike s popolno izgubo sluha. Posamezniki s popolno

izgubo sluha ne ločijo niti dveh jakosti zvoka niti dveh frekvenc. Govora ne morejo sprejemati niti s slušnim aparatom. Moteno je razumevanje, sporazumevanje in poslušanje govora ter druge vrste težav poslušanja. Pogosto se pojavljajo težave pri vedenju, pri orientaciji v času in prostoru. Težje prilagajajo vedenje okoliščinam in imajo težave pri pridobivanju znanja. Težave imajo tudi pri vključevanju v družbo (prav tam).

Sociološke študije v Ameriki ločijo dve skupini ljudi, in sicer eno označujejo s pojmom 'Deaf', pisanim z veliko začetnico, in drugo s pojmom 'deaf', pisanim z malo začetnico. Pojem 'Deaf', pisan z veliko začetnico, označuje skupino ljudi, ki uporabljajo znakovni jezik. Ko uporabljajo pojem 'Deaf' z veliko začetnico, govorijo o posameznikih (gluhih in naglušnih), ki govorijo znakovni jezik (ASL-american sign language). S pojmom 'deaf' označujejo ljudi, ki so gluhi oz. imajo težave s sluhom (Del Pilar Hernandez- Viader in Serrat 2012, str. 257).

2.2. VZROKI ZA OKVARO SLUHA

McAndrew (1948, str. 264) skupino gluhih posameznikov razvršča v dve skupini glede na to, kdaj je posameznik izgubil sluh. V prvo skupino spadajo tisti, ki so izgubili sluh pri rojstvu, in v drugo skupino tisti, ki so sluh izgubili kasneje v nesreči ali zaradi kake bolezni.

Vzroki za okvaro sluha se lahko pojavijo že v otroštvu. Razvrstimo jih na predporodne, obporodne in poporodne vzroke.

N. Hernja idr. (2010, str. 25) delijo predporodne vzroke na *genetske vzroke* ter *bolezni matere*. Pri *genetskih vzrokih* gre za dedno okvaro sluha. Okoli 50 % prirojjenih okvar sluha je genetsko pogojenih. Znanih je okoli 300 sindromov, pri katerih je prisotna okvara sluha. Pri *bolezni matere* pa predvsem govorijo o okužbah in boleznih, ki jih imajo matere med nosečnostjo (npr. toksosplazmoza ali virusi ali hormonalne in metabolne disfunkcije med nosečnostjo). Prav tako pa lahko na okvaro sluha pri otroku vplivajo ototoksična zdravila in drugi toksini (alkohol, mamila itd.), ki jih mati uporabljala v času nosečnosti.

Obporodni vzroki so lahko nedonošenost – ta sama po sebi ne vpliva na okvaro sluha, vendar so pa nanjo vezani dejavniki, ki lahko to povzročijo (npr. dihalna stiska, infekti, ...) ali drugi obporodni zapleti. Sem na primer sodijo poškodbe pri porodu, možganska krvavitev, pomanjkanje kisika, nekompatibilnost krvnih faktorjev in infekcije (prav tam).

Poporodni vzroki, ki vplivajo na pojavljanje okvare sluha pri otroku, so vnetje srednjega ušesa, bakterijski meningitis, virusne okužbe, poporodna zlatenica, zdravljenje z ototoksičnimi zdravili, poškodbe glave, akustična travma in številni neznani vzroki, ki še do danes niso bili odkriti (prav tam, str. 25-26).

Okvara sluha se lahko pojavi tudi v odraslosti. N. Hernja idr. (2010, str. 26) navajajo najbolj značilne vzroke okvare sluha v odraslosti: vnetje srednjega ušesa, otoskleroza, starostna izguba sluha, akustična travma in številne druge bolezni.

2.3. VPLIV GLUHOTE NA POSAMEZNIKOV RAZVOJ

Pri gluhih in naglušnih posameznikih lahko zaradi gluhotе prihaja do velikih razhajanj v kognitivnem razvoju, pri izobraževanju itd. glede na slišče posameznike.

N. Hernja idr. (2010, str. 77) poudarjajo, da med sliščimi otroki in otroki z okvaro sluha ni vrojenih razlik v smislu razvoja govora, razvoja mišljenja in razvoja osebnostnih značilnosti. Vsi otroci se rodijo z nekimi potenciali za razvoj. Kako se bodo ti potenciali razvili, je odvisno od ustreznega in pravočasnega razvoja čutnih dražljajev. Vendar pa je sluh za človeka eden najpomembnejših čutov, zato izguba sluha lahko zelo vpliva na posameznikov spoznavni, čustveni in osebnostni razvoj.

Nekateri gluhi posamezniki znajo zelo dobro nadoknaditi svojo izgubo sluha in so zelo uspešni, nekateri naglušni posamezniki z manjšo izgubo sluha pa delujejo, kot da bi bili gluhi. Pogosto so pri njih prisotne druge težave oz. motnje, ki jim preprečujejo, da bi izkoristili svoje ostanke sluha (Kuhar 1993, str. 9).

Razpon inteligentnosti je pri gluhih posameznikih enak kot pri sliščih. Nikakor pa gluhotа sama ne vpliva na nižje intelektualno funkcioniranje ljudi (Kuhar 1993, str. 30). Raziskave kažejo, da gluhi in naglušni posamezniki dosegajo slabše rezultate na verbalnih testih v primerjavi s sliščimi, vendar pa dosegajo primerljive rezultate s sliščimi na neverbalnih testih. Govor selektivno vpliva le na nekatere kognitivne funkcije. Torej gluhi lahko zaostajajo v reševanju nekaterih specifičnih nalog, ki zahtevajo razvit verbalni govor. Vendar pa raziskave, ki proučujejo povezanost jezika in mišljenja, kažejo, da se sposobnost abstraktnega mišljenja pri gluhih ljudeh distribuira enako kot pri sliščih (Košir 1999, str. 15).

Gluhi in naglušni posamezniki imajo normalne intelektualne potenciale, vendar so njihovi učni in šolski dosežki bistveno slabši od pričakovanih. Nekateri gluhi posamezniki so dosegali najvišje znanstvene naslove, vendar pa so povprečno gluhi ljudje manj izobraženi kot slišči (Kuhar 1993, str. 30).

V izobraževanju gluhih in naglušnih se pokažejo bistvene razlike med gluhi in naglušnimi posamezniki ter sliščo populacijo. Učni dosežki gluhih in naglušnih posameznikov so bistveno slabši od sliščih. Med malo boljšimi učenci v šoli so najprej naglušni učenci, potem tisti, ki so kasneje oglušeli in gluhi otrocih gluhih staršev. Neznanje verbalnega jezika je usodno za gluhe in naglušne, saj je poslušanje predavanj zelo pomembno. Naš šolski sistem je naravnano tako, da pouk temelji na predavanjih, in ni prilagojen tej populaciji. Zaradi tega ostajajo nepoučeni in neinformirani (Košir 1999, str. 16).

Raziskave, opravljene v ZDA, kažejo, da okoli 30 % gluhih in naglušnih posameznikov konča srednjo šolo in so nato pripravljene na samostojno življenje v odraslosti. Vendar imajo zelo nizek uspeh na področju matematike in branja. Le 22 % pa jih naredi tudi maturo (Appelman idr. 2012, str. 264).

Bowe (v Appelman idr. 2012, str. 265) poudarja, da morajo gluhi in naglušni posamezniki razviti posebne spretnosti, da lahko zaključijo srednjo šolo in postanejo samostojne. Med te sposobnosti je uvrstil: socialne spretnosti, šoferski izpit, ustrezne komunikacijske spretnosti ter sposobnost/zmožnost zastavljanja realnih ciljev.

Učenje jezika: pisanje in govorjenje je ključnega pomena za gluhe in naglušne posameznike. Čeprav so gluhi posamezniki vizualno orientirani oz. imajo dobro prostorsko orientacijo, znanje pisanja ni dovolj, saj s tem ne pridobijo vseh informacij, ki jih potrebujejo. Mnogokrat gluhi in naglušni tudi pisati ne znajo dobro, kar pomeni, da je tako pisanje kot govor maternega jezika za njih tuj jezik. Zato Evropska komisija meni, da je potrebno razviti nov pristop, ki bi gluhi in naglušnim posameznikom olajšal učenje jezika. Govorijo o 'SignOn'⁴

⁴ 'SignOn' metoda predpostavlja, da gluhi in naglušni posamezniki raziskujejo angleščino (njihov jezik) na svojstven način. Metoda se je razvila na osnovi poznavanja tega, kako se gluhi in naglušni posamezniki učijo pisanja angleščine. Gluh posameznik najprej prebere tekst in ga skuša razumeti. Nato prebere vsak stavek posebej, pogleda prevod in ga primerja z verzijo v znakovnem jeziku. Nato pa tekst ponovno prebere in se ustavi le še pri zahtevnejših frazah, ki jih ne razume (Dotter, Grilz in Hilzensauer b.l., str. 1).

metodi, ki gluhih in naglušnim posameznikom preko vizualnega kanala olajša učenje angleščine - predvsem pisanja (Hilzensauer in Dotter 2012, str. 69).

Učenje govora je za gluhe in naglušne posameznike zelo težko. Predvsem zato, ker ne dobijo neposrednega odziva, saj sami sebe ne slišijo. Tudi če se gluhi posameznik nauči govoriti, mu je še vedno oteženo razumevanje govora drugega gluhega oz. naglušnega posameznika. Povprečen gluhi šestnajstletnik bere kot povprečen slišiči osemletnik. Eden od štirih gluhih posameznikov lahko bere časopis, ko zapusti šolanje in dva od stotih se vpišeta na univerzo po končani srednji šoli (Dolnick 1993, str. 37-40).

P. Rezar (2011) je v svojem članku predstavila nekaj statističnih podatkov o izobrazbi gluhih v Sloveniji. 32 % gluhih ima osnovnošolsko izobrazbo (to so starejše generacije); 57 % jih ima poklicno izobrazbo; 10 % jih ima srednješolsko izobrazbo in 1 % ima višjo ali visokošolsko izobrazbo. Vendar ti deleži vključujejo le člane društev gluhih in naglušnih, o izobrazbi gluhih in naglušnih, ki niso člani društev, pa v virih ni podatkov.

Nezmožnost verbalne komunikacije prikrajša gluhe posameznike za številne izkušnje in možnosti učenja, ki so slišičim posameznikom samoumevne. Pri gluhih in naglušnih je razumevanje situacij slabše in zato tudi počasneje pridobivajo neke izkušnje. Spodbujati moramo čim bolj kakovostno komunikacijo s starši in okolico, da ga naučimo odgovornosti, neodvisnosti, samostojnosti, da ga ne ščitimo pretirano, saj bi s tem ovirali njegov razvoj (Kuhar 1993, str. 31).

Študije, ki so jih delali v ZDA, so pokazale velike primanjkljaje na področju socialnega in emocionalnega razvoja gluhih in naglušnih posameznikov. Ti primanjkljaji so najbolj vidni pri samozavesti, socialnih interakcijah, čustvenem razvoju, moralnem razvoju ter pri zmožnostih usklajevanja obrazne mimike in okoliščin. Glavna ugotovitev teh študij je bila, da morajo razviti različne treninge socialnih veščin za gluhe in naglušne, da se bodo lahko naučili kulturnih norm in vrednot, ki se jih slišiči posamezniki naučijo brez posebnih treningov (Kusche idr. 1983, str. 153-154).

Ovire v komunikaciji vodijo gluhe in naglušne posameznike v socialno izolacijo, večinoma se družijo z gluhih in naglušnih posamezniki. Te ovire jim povzročajo tudi težave pri zaposlovanju. Prav tako imajo nezadostno zdravstveno oskrbo, saj se v bolnišnicah pogosto

ne znajo in ne morejo sporazumeti, saj zdravstveni delavci ne znajo znakovnega jezika (Sheppard in Badger 2010, str. 783).

Osebnost se pri gluhih in naglušnih posameznikih razvija podobno kot pri slišočih vrstnikih. Izguba sluha in slabša komunikacija sta lahko oteževalna dejavnika pri socialnem, emocionalnem in osebnostnem razvoju gluhega posameznika (Kuhar 1993, str. 33).

Pri posameznikih z okvaro sluha se pogosto pojavijo problematična vedenja, ki jih ne pripišemo okvari sluha, čeprav so se dejansko razvila kot posledica tega. To so na primer pretirana jokavost, pretirana potreba po stalni prisotnosti odraslega, želja imeti vse pod nadzorom, pretirana vezanost na priljubljene igračke, neprestano preusmerjanje pozornosti na določene teme. Kadar se pojavijo takšne oblike vedenja, moramo najprej preveriti ali so zadovoljene vse posameznikove komunikacijske potrebe (Hernja idr. 2010, str.80).

Raziskave kažejo, da imajo gluhi in naglušni posamezniki v primerjavi s slišočimi več vedenjskih težav. Najbolj pogoste težave so: agresija, neposlušnost in motnje pozornosti (Quittner idr. 2010, str. 143).

Motorični razvoj gluhih in naglušnih je lahko oviran tudi zaradi pomena sluha pri kontroli in regulaciji gibanja. Zvok je pomemben za njegovo ritmizacijo. Oviran je lahko zaradi organske okvare, ker je v srednjem ušesu tudi ravnotežni organ človeka, ali pa zaradi pomanjkljivih motoričnih izkušenj (Košir 1999, str. 19).

Pri gluhih in naglušnih posamezniki se kaže, da lahko imajo v procesu svojega razvoja tudi veliko težav na različnih področjih, in sicer na kognitivni, socialni, vedenjski in emocionalni ravni. Gluhota lahko s seboj prinese številne posledice, ki vplivajo na proces razvoja na različnih področjih. Največja težava, ki jo prinese gluhota, je slab razvoj govora oz. komunikacije. Gluhi in naglušni posamezniki imajo velike težave pri komunikaciji s slišočimi posamezniki. Velikokrat prihaja do ovir v komunikaciji, saj se med seboj nikakor ne morejo razumeti. V naslednjem poglavju bomo govorili o tem, katere vrste komunikacij poznamo, katere so tiste ovire, na katere naletimo pri komunikaciji, in kako poteka komunikacijski proces.

3. KOMUNIKACIJA

D. Jelenc (1998, str. 7) piše, da izraz komunikacija izvira iz latinskega glagola *communicare*, ki pomeni skupno napraviti, sporočiti, deliti kaj s kom, posvetovati se, pogovoriti se o čem, priobčiti, biti v medsebojni zvezi. Izraz *communio* (lat.) pomeni skupnost, *communicatio* (lat.) pa sporočilo. Sam izraz komunikacija nosi neko sporočilno vrednost, vključuje dinamiko in se udejanja v medsebojnih zvezah.

Komunikacija je interakcija med posamezniki, ki se realizira z znaki. Ni interakcije brez komunikacije. Pri vsaki interakciji prihaja do neke vrste komunikacijskega odnosa med udeleženci. Ta odnos nam kaže, kako posameznik reagira na znake, ki jih oddaja drug posameznik (Rot v Jelenc 1991, str. 8).

Medosebno oz. interpersonalno komunikacijo Brajša (1993, str. 20) opredeljuje kot hoteno ali nehoteno, zavestno ali nezavedno, načrtovano ali nenačrtovano pošiljanje, sprejemanje in delovanje sporočil v medsebojnih, neposrednih odnosih med ljudmi.

Pri komunikaciji gre torej za izmenjavo sporočil med vsaj dvema sogovornikoma, ta izmenjava pa lahko poteka verbalno, neverbalno ali pa na kakšen drug način. Pri komunikaciji je vedno pomembno, da sodelujeta najmanj dve osebi.

Komunikacija človeku omogoča opravljanje vsakodnevnih aktivnosti. Komunikacije mu pomagajo dvigovati nivo lastnega znanja, tako da lahko razvija in ohranja svoje družbene institucije, kot so vlada, sistem vzgoje in izobraževanja, vera, družina in ekonomski sistem (Bošnjak Orešnik 1991, str. 3).

Človekovo sposobnost, da komunicira, najpogosteje jemljemo kot nekaj samo po sebi umevnega, nekaj, kar je človeku 'dano po naravi'. Proces komuniciranja pa je v svoji osnovi socialni proces, kajti pri človeku je odločilen za njegovo učlovečenje in za nastanek in trajen obstoj skupin ter za odnose med ljudmi v teh skupinah. Te skupine so pomembne za človeka, saj posameznik tako zadovoljuje svoje potrebe ter vplivajo na njegov osebni razvoj. Najpomembnejše take skupine so družinske, delovne ter take skupine, kamor se posameznik vsak dan vključuje, da zadovolji svoje potrebe. Prav zaradi tega govorimo o komuniciranju kot o temeljnem socialnem procesu (Brečko 1998, str. 110-111).

3.1. KOMUNIKACIJSKI PROCES

Medosebna komunikacija je interakcija, obojestranski, recipročni proces, v katerem vsi udeleženci sprejemajo, pošiljajo in interpretirajo znake, ki so nosilci določenega pomena. Sporočilo je lahko katerikoli verbalni ali neverbalni simbol ali znak, ki ga ena oseba (pošiljatelj) prenese na drugo osebo (sprejemnik) z namenom, da bi vplival na njegovo vedenje (Jelenc 1998, str. 29). Komunikacijski proces ne more steči sam od sebe. Poznamo šest pomembnih elementov komunikacijskega procesa. To so: jezik, simboli, sporočilo, pošiljatelj, prejemnik in komunikacijski kanali. Od teh elementov je odvisno, kako bo prejemnik sporočilo sprejel in razumel, oz. kako si bo razlagal sporočilo pošiljatelja (Brečko 1998, str. 113-121).

Simboli so družbeno dogovorjeni. Svojo semantično vsebino dobijo šele na podlagi dogovora. Ko se družba poenoti, da določen simbol predstavlja določen objekt, pripadniki določene družbe gledajo na simbol in na objekt kot nekaj neločljivega. Simboli so torej umetne človeške tvorbe, ki nadomeščajo predmete in pojave in niso v vzročni zvezi s tistim, kar simbolizirajo. V procesu vzgoje in socializacije posameznik te simbole in simbolične sisteme ponotranji in z njimi prosto operira. Zato so simboli osnovni element vsakega komunikacijskega procesa. Lahko so verbalni, neverbalni ali grafični in reprezentativni, kot so prometni znaki, različne oznake, grbi, zastave ... Simbolni svet ljudi se lahko tudi močno razlikuje, saj je vsakdo doživel nekaj drugega in spoznal simbole, ki jih drugi ni. Ta raznolikost simbolnega sveta pri ljudeh je lahko glavna ovira pri vzpostavljanju medosebnih komunikacij (Brečko 1998, str. 115-116).

Najpomembnejša oblika simbolne komunikacije, ki je zasnovana na arbitrarnih znakih, je jezik. Vsak jezik je sistem znakov. Govorni jezik kot simbolni sistem je sistem, s katerim se izraža pomen sporočila. So pa še tudi drugi konvencionalni simbolni sistemi, saj vsak jezik temelji na glasovih. Lahko ga oblikujemo tudi s kretnjami (npr. jezik gluhih). Simbolni sistem, ki temelji na arbitrarnih znakih, uporabljajo v različnih znanstvenih disciplinah (npr. matematika, fizika, kemija). Obstajajo tudi ikonični simbolni sistemi, kjer so sredstva sporočanja oblike ali barve (Jelenc 1998, str. 16).

Jezik je najosnovnejši in največkrat uporabljeni element v komunikaciji. Jezik je sistem simbolov, govornih ali pisanih, ki jih uporabljajo pripadniki določene socialne skupnosti. V komuniciranju jezik opravlja predvsem tri temeljne funkcije: je osnovno sredstvo komuniciranja, odseva kulturo posameznika in njegove družbe in hkrati omogoča oblikovanje osebnosti in kulture ter omogoča razvoj in prenašanje kulture, kontinuiteto družb, prav tako pa tudi učinkovito delovanje in nadzor nad vsemi oblikami družbenega življenja (Džinič v Brečko 1998, str. 114).

Kot poudarja D. Jelenc je »[j]ezik abstrakten sistem simbolov, arbitrarnih in konvencionalnih, ki ga uporablja določena skupina ljudi, tj. narod oz. ljudje določene jezikovne skupnosti.« (1998, str. 20). Vendar se jezik ne razlikuje samo med državami in različnimi narodi, ampak se razlikuje tudi znotraj istega naroda. Bernstein (v Brečko 1998, str. 114) poudarja, da so različni lingvistični kodi pravzaprav funkcionalno orodje različnih socialnih struktur. Različne socialne skupine uporabljajo različne govorne kode, zato velikokrat pride tudi do oteženega sporazumevanje med pripadniki različnih socialnih skupin.

Vasić (v Jelenc 1998, str. 20) meni, da opredeljujejo jezik kot dogovorjen sistem, s pomočjo katerega člani neke družbene skupnosti sploh lahko drug z drugim komunicirajo, naslednje značilnosti:

- *jezik je niz navad*: jezikovne navade se v zgodnjem otroštvu z lahkoto osvajajo in oblikujejo, kasneje pa se dosti težje menjajo. Zato se otroci svoj materni in tuji jezik lažje in hitreje učijo kot odrasli;
- *jezik je umetna, dogovorjena oblika vedenja*: preden se ustvari dogovor, lahko vsaka beseda pomeni vse;
- *jezik je konvencija – dogovor*: tradicija, ker izhaja iz skupnega življenja ljudi, ki s pomočjo jezika čuvajo tradicijo;
- *jezik je konservativen* in odporen na spremembe, vendar pa lahko pride do opaznih sprememb jezika tudi v času življenja ene generacije;
- *jezik je linearen in enodimenzionalen*, saj lahko v enem času izrečemo le eno stvar, v enem trenutku oblikujemo le en glas - linearnost jezika je pomembna za slovnico in slog;

- *jezik je sistem* - vsak jezik sestavlja presenetljivo majhno število distinktivnih glasov (npr. slovenski jezik ima 29 fonemov, angleški pa 45). Človeško uho lahko razlikuje ogromno različnih glasovnih kvalitete;
- *jezik je sistematičen in nesistematičen*, istočasno pravilen in nepravilen. Zaradi relativno majhnega števila stalnih elementov je jezik pravilen in nepravilen, ker se ti elementi v pravih sistematičnih spajanjih pojavljajo in izgubljajo;
- *jezik se uči*: ni prirojen, se ga ne podeduje, ampak se ga osvaja.

Realnost vsakdanjega življenja vsebuje tipizacijske sheme, znotraj katerih posameznik obravnava druge v neposrednih stikih. Vse te tipizacije nenehno določajo posameznikov odnos do drugega. Neposredni odnos bo urejen po vzorcu tipizacij. Te tipizacije so seveda vzajemne, saj en posameznik drugega prav tako razume na tipiziran način. Te tipizacije odnosov postajajo anonimne, bolj ko se oddaljujemo od posameznika oz. neposrednih stikov z njim. Zato je pomembna neposrednost tega odnosa. Zaradi tega imajo posamezniki v življenju ljudi, ki so jim bližje in z njimi sodelujejo v vsakdanjem življenju, in druge naključne posameznike, ki jih pozna samo iz pripovedovanja ali pa se jih samo spominja. Jezik ima pri tem pomembno vlogo, saj preko jezika pridemo v stik s posamezniki in tako tudi nastane neposreden odnos. Tako lahko preprečimo tipizacijo, ki se pojavi v odnosu do drugega, saj preko jezika vzpostavimo odnos in spoznamo posameznika (Berger in Luckmann 1988, str. 35-40).

Jezik je za človeško družbo najpomembnejši znakovni sistem. Njegova osnova leži v zmožnosti človeškega organizma za glasovno izražanje, vendar pa lahko o jeziku govorimo šele takrat, ko postanejo glasovni izrazi ločeni od neposrednosti subjektivnega stanja. Npr. če posameznik godrnja, kruli ali rjove, to še ni jezik. Skupne objektivizacije v vsakdanjem življenju se vzdržujejo prav z jezikovnim označevanjem, saj je vsakdanje življenje predvsem življenje z jezikom in s pomočjo jezika, ki ga delim z drugimi. V neposrednem odnosu ima jezik naravno kvaliteto vzajemnosti, ki ga razlikuje od vseh drugih znakovnih sistemov. Proizvodnja glasovnih znakov v govoru je nenavadno usklajena s subjektivnimi pomeni sobesednikov. Posameznik govori tako, kot misli, in natančno to počne tudi njegov sobesednik: drug drugega slišita v istem trenutku, kar omogoča nepretrgan, usklajen in

vzajemen pristop do njunih subjektivitet in intersubjektivne bližine v neposrednem odnosu, ki ga ne more posnemati noben drug znakovni sistem (Berger in Luckmann 1988, str. 42-43).

Pri jeziku je pomembno tudi, da ločimo stvarni in čustveni jezik. Mnogokrat se pri izražanju dejstev, pri katerih bi morali biti kar se da realni, naše sporočilo čustveno obarva. Kar pomeni, da sporočamo tudi naš odnos do samega sporočila. V pojave in dejstva smo različni ljudje tudi različno vpleteni in vsak človek si lahko izoblikuje svoje mnenje in ima svoj emocionalni odnos do sporočila, tako da med različnimi ljudmi vrednostni vidik sporočila zagotovo ni enak. Zato je pomembno, da pri izražanju dejstev poskušamo čim manj vključevati našo emocionalno komponento (Brečko 1998, str. 115).

Sklenemo lahko, da je jezik kompleksna oblika simbolizacije, ki je lastna le človeku. Človek uporablja besede kot simbole, s katerimi izrazi misli, ideje in pojme, ki imajo enak pomen za govorca in poslušalca. Jezik je socialni fenomen, najpomembnejše sredstvo komuniciranja. Jezik je povezan s socialno strukturo družbe; nanj vplivajo vsi pomembni socialni dejavniki v življenju ljudi. To so: starost, spol, poklic in socialni status (Jelenc 1998, str. 23).

Komunikacijski proces je sestavljen iz sporočila, ki steče med oddajnikom in sprejemnikom in le-to je sestavljeno iz urejenega izbora simbolov. Vsebino sporočila je potrebno ločiti od samega sporočila, zato pri komunikacijskem procesu govorimo, da gre za prenašanje informacij, ki tvorijo neko sporočilo. Informacija je v razmerju s podatkom nadrejen pojem, kar pomeni, da informacijo tvorimo iz podatkov. Pomembno je, da je informacija sestavljena iz točnih podatkov, saj drugače pride do manipulacije. Na tak način lahko zavedemo sprejemnika sporočila. Informacija pa ni sestavljena samo iz podatkov, temveč vsebuje tudi prenašanje ustvarjalnih zamisli, svojevrstno povezavo med podatki, oblikovanje pojmov, prenašanje pomenskih struktur. V sami informaciji se izražajo tudi širši in ožji socialni odnosi in osebni odnos do informacije. Vsakdo da v informacijo tudi del sebe, torej svojo vrednostno sodbo, del svoje individualnosti. Zato vsaka informacija vsebuje najmanj tri elemente: slovarsko pomensko vrednot uporabljenih besed ter simbolov, pošiljateljev odnos do poslani informacije in pošiljateljev odnos do prejemnika informacije (Brečko 1998, str. 116-117).

O komunikacijskem procesu lahko govorimo samo, če sta udeležena vsaj dva akterja: pošiljatelj ali oddajnik in prejemnik. Potrebna sta najmanj dva subjekta. Oba morata

uporabljati isti sistem simbolov, da bo komunikacija razumljiva. Pomembno je, da se sogovornika čustveno sprejemata ter da uporabljata enak lingvistični kod. Pri medosebnem komuniciranju ni pomembna samo slovarska vsebina govora, ampak tudi vrednostni odnos pošiljatelja do informacije in odnos do prejemnika. Ta odnos se največkrat pokaže preko govorice telesa in parajezika⁵ (Brečko 1998, str. 117).

Komunikacijski kanal je pot, ki jo uporabljamo za prenos sporočila. Gre za pot, po kateri teče sporočila od pošiljatelja do prejemnika. Pri interpersonalni komunikaciji je ta komunikacijski kanal fizična razdalja med dvema osebama. Sporočilo pa sprejemamo z vsemi svojimi čutili, torej ga slišimo, vidimo, čutimo odnos sporočevalca do samega sporočila, čutimo tudi njegov odnos do nas kot prejemnikov sporočila. Komunikacijski kanal je lahko tudi tehnični pripomoček, ki znake sprejema in jih prenaša na velike razdalje. Tak kanal je značilen za množično in mediokomuniciranje (Brečko 1998, str. 117-118).

D. Brečko (1998, str. 118-119) poudarja, da je komunikacijskih kanalov sicer več vrst, vse pa lahko razdelimo v dve skupini:

1. **Formalni komunikacijski kanali** so trdne organizacijske sheme. Zanje je značilen trden in strog splet pravil in norm. Osebe, ki nastopajo v formalnih komunikacijskih kanalih, imajo jasno opredeljene vloge. Za nespoštovanje teh norm so predvidene sankcije.
2. **Neformalni komunikacijski kanali** so predvsem interpersonalne komunikacije. Gre za izmenjavo informacij v nestrukturirani mreži, torej med ljudmi, ki jih večinoma ne zadeva življenje drugih. Govorimo o spontani komunikaciji, do nje pa pride takrat, ko imajo ljudje potrebo po izmenjavi informacij, po povečanem komuniciranju, mogoče tudi zaradi nezadostnih socialnih stikov v svojem okolju. Ti kanali so tudi mesto socialnega učenja in osebnostnega razvoja odraslih, saj v teh komunikacijah največkrat preverjamo svoja stališča s stališči drugih, za nas pomembnih oseb.

⁵ Parajezik so dodatne informacije, ki pridejo do poslušalca prek govornega jezika (ritem, intonacija, ton), kar ima lahko enako sporočilno vrednost kot same izgovorjene besede. Parajezikovna vodila so: ton glasu; jezikovni spodrsaljaji (jecljanje, ponavljanje) – jeza, anksioznost, eee-ji, mmm-ji – negotovost; dvom; zven glasu – trd/mehak; ritem govorenja – počasno govorenje (zdi se, da človek ni prepričan o tem, kar govori); hitro govorenje (anksioznost, vznemirjenost), premori med stavki (Selič b.l., str. 2).

3.2. MODELI KOMUNIKACIJSKEGA PROCESA

Osnovna shema komunikacijskega procesa zajema tri elemente: izvor, prenos in sprejem informacij. Da lahko o komunikacijskem procesu sploh govorimo, mora biti izpolnjen en pogoj, in sicer je to informacija. Informacija mora nastati in mora biti naslovljena na prejemnika. Pomembno pa je, da tudi potuje do prejemnika. Tretji pogoj pa je, da je ta informacija sprejeta in razumljena (Brečko 1998, str. 121).

Bošnjak Orešnik (1991) ponazarja proces komunikacije z dvema modeloma. Prvi model prikazuje komunikacijo med dvema oseba, ki vključuje sedem temeljnih elementov: namere, misli in čustva pošiljatelja, ki so ga privedle do tega, da pošlje sporočilo; pošiljatelj vkodira sporočilo, to je, prevede svoje namene, misli in čustva v sporočilo, ki je primerno za pošiljanje; pošiljatelj pošlje sporočilo prejemniku; sporočilo se prenaša po kanalu; prejemnik dekodira sporočilo, to je, interpretira njegov pomen, interpretaciji sporočila sledi notranji odziv prejemnika. V vsaki od navedenih faz je določen šum. Šum je vsak element, ki moti proces komunikacije (npr. predsodki, neustreznost izražanja, predhodne izkušnje, drugi zvoki iz okolja itd.) (Bošnjak Orešnik, 1991 str. 6).

Učinkovita komunikacija je komunikacija, pri kateri prejemnik interpretira in razume sporočilo pošiljatelja točno tako, kot si je to zamislil pošiljatelj. Vendar se velikokrat dogaja, da pride do kakšnih motečih dejavnikov med samo komunikacijo in zaradi tega komunikacija ni učinkovita. Ti moteči dejavniki so največkrat emocionalne ali socialne narave (prav tam).

Drugi model Bošnjak Orešnik M. (1991) vključuje elemente komunikacijskega procesa, ki si sledijo: vkodiranje, prenos, sprejem, in dekodiranje. Pri vsem tem pa sta še pomembna skladiščenje in priklic.

Pri vkodiranju gre za proces, pri katerem pošiljatelj, ki posreduje znanje, preoblikuje sporočila v simbole, ki jih bo prejemnik razumel. Trudi se, da bo prejemnik informacijo čim bolj razumel in mu jo na njemu čim bolj prijazen način predstavi. Vkodiranje je sestavljeno iz petih faz (Bošnjak Orešnik 1991, str. 7): zaznavanje - pošiljatelj se zave potrebe po komunikaciji in izbere nekoga, ki bo sprejel sporočilo; razumevanje - pošiljatelj mora vedeti, kakšne so sposobnosti prejemnika, mora ga dovolj poznati, da potem ve, v kateri obliki simbolov bo izrazil svoje misli, in to tako, da ga bo prejemnik razumel. Torej je pomemben

čut in sposobnost pošiljatelja, da dobro o tem presodi. Naslednja faza je simboliziranje - pošiljatelj mora biti seznanjen s sposobnostmi prejemnika preden izrazi svoje misli prek določene oblike simbolov. Simboliziranju sledi organiziranje - pošiljatelj mora organizirati simbole v razpoznavno sliko, da bo prejemnik razumel sporočilo. Zadnja faza je vrednotenje - pošiljatelj odloča o tem, ali oblika sporočila in simbola resnično izražata njegov natančen pomen, seveda z določenim namenom.

Pri prenosu informacij gre za proces preoblikovanja sporočil v obliko medijev in njihov prenos do prejemnika. Mediji so nosilci sporočil (papir in črnilo, glas, kamen,...), ki so izbrani, da prenesejo sporočilo. Glas je sredstvo za govor, papir je sredstvo za pisanje in telo je sredstvo za izražanje s kretnjami. Čim več čutov prejemnika se mediji dotaknejo, večja bo vrednost sporočila, predstavljenega prejemniku, in večja bo možnost za uspešno komunikacijo s stani pošiljatelja. Pri komunikaciji lahko poteka prenos sporočila prek različnih kretenj, dotikanja, govora, pisanja in risanja (Bošnjak Orešnik 1991, str. 8).

Bošnjak Orešnik (1991, str. 8-9) poudarja, da mora pošiljatelj, da bi prenesel sporočilo določeni osebi, izbrati vsebino, namen in metodo prenosa do prejemnika, nato pa se mora odločiti, kako bo oddal sporočilo. Sporočilo lahko prejmemo preko petih čutil: s sluhom (s poslušanjem zvokov), s tipom (dotik obvešča o velikosti, zgradbi in temperaturi nekega objekta), z vidom, (z očmi posameznik lahko sprejme sporočilo, s tem da ga vidi), z vohom preko vonja, z okusom s pomočjo živčnih končičev na jeziku lahko posameznik sprejme sporočilo, ki ga obvešča o kvaliteti in namenu snovi, ki jo čuti.

Pri dekodiranju gre predvsem za razumevanje pomena sporočila in odgovor nanj. Razumevanje sporočila prejemnika in s tem 'feedback-om' pove, ali je razumel pošiljateljevo sporočilo (Bošnjak Orešnik 1991, str. 9).

Pri komunikaciji Bošnjak Orešnik (1991, str. 10) poudari, da so faze dešifriranja naslednje:

- zaznavanje: prejemnik se zave, da mu želi pošiljatelj prenesti sporočilo;
- razlaga: prejemnik sprejme sporočilo, zaveda se, da to sporočilo nosi nek pomen in zato začne o njem tudi razmišljati;

- sinteza: prejemnik sporočilo poveže s svojim lastnim znanjem. Novo sporočilo poskuša povezati s starimi in novimi informacijami, saj mu to pomaga, da lahko razume to novo sporočilo. Nato pa prejemnik ustvari sporočilo v obliki odgovora.
- odgovor: prejemnik prenese svoje sporočilo nazaj pošiljatelju.

Skladiščenje je proces shranjevanja oz. spravljanja sporočil za poznejšo rabo. Sporočilo, ki ga prejemnik prejme, razvrsti glede na temo, pomembnost sporočila in pogostost uporabe sporočila v prihodnje. Nato steče proces pomnjenja sporočila. Človekovi možgani so si sposobni zapomniti mnogo stvari in podatke skladiščijo tako, da jih memorizirajo (Bošnjak Orešnik 1991, str. 10). Človek lahko podatke, ki jih je sprejel preko sporočil, znova uporablja. Najprej si mora priklicati sporočilo iz spomina, potem pa ga v obliki govora, kretnje, dotika ali kakšnih drugih medijev spet uporabi (Bošnjak Orešnik 1991, str. 10).

3.3. VRSTE KOMUNIKACIJE

Različni avtorji navajajo različne delitve vrst komunikacij. V nadaljevanju se bomo osredotočili na dve klasifikaciji:

Prvo razvrstitev je opredelil D. Jelenc (1998):

1. signalna komunikacija,
2. simbolna komunikacija,
3. verbalna komunikacija in
4. neverbalna komunikacija.

Druga je klasifikacija Bošnjak Orešnika (1991):

1. signalna : simbolna komunikacija,
2. verbalna : neverbalna komunikacija,
3. glasovna : neglasovna komunikacija,
4. posredna : neposredna komunikacija,
5. enosmerna : vzajemna komunikacija,
6. interpersonalna : intrapersonalna komunikacija,
7. masovna komunikacija.

V nadaljevanju bomo podrobno opisali dve osnovni vrsti komunikacije. To sta verbalna in neverbalna komunikacija.

3.3.1. Verbalna in neverbalna komunikacija

Verbalna komunikacija predstavlja govorno-jezikovno vedenje in zato pri njej uporabljamo govor, pisano besedo in besedne zveze. Udejanja se preko štirih komunikacijskih dejavnosti: poslušanje, govorjenje, branje in pisanje (Jelenc 1998, str. 17).

Za verbalno komunikacijo sta najbolj pomembna 'govor' in 'jezik'. Pogosto se uporabljata v istem pomenu, saj tako z enim kot drugim označujemo sistem simbolov, ki leži na besedah, ustvarjenih in kombiniranih po določenih pravilih, a ju je potrebno razlikovati (Bošnjak Orešnik 1991, str. 22).

Bošnjak Orešnik (1991, str. 22) je opredelil razliko med govorom in jezikom. Govor opredeli kot sistem glasov in glasovnih kombinacij, ki jih posameznik proizvaja v svojih govornih organih. Medtem ko ni vsak jezik zasnovan na glasovih. Lahko temelji tudi na slikah in njihovih kombinacijah, na gibih - jezik gluhih in naglušnih, neglasovni jezik je Morsejeva abeceda itd.

Argyle (v Bošnjak Orešnik 1991, str. 22) navaja osem različnih vrst uporabe govora: za postavljanje vprašanj, za sporočanje podatkov, za ukazovanje in usmerjanje, za neformalno konverzacijo (pogovor, da mine čas), kot akcija (npr. otvoritev neke konference), za izražanje s prikritim namenom (npr. ironične pripombe), za izražanje o sami interakciji in kot socialna rutina oz. ritual.

Značilna vrsta komuniciranja je sicer verbalna komunikacija, vendar pa ni edina, saj se obenem pri verbalni komunikaciji uporablja nešteto neverbalnih komunikacijskih znakov. Leti dopolnjujejo vsebino verbalne komunikacije, tako da poudarijo tisto, kar je bilo povedano, ali pa celo spremenijo smisel povedanega. Neverbalna komunikacija pa je lahko tudi samostojen način sporočanja (Bošnjak Orešnik 1991, str. 25).

Neverbalna komunikacija ima številne značilnosti, ki jih Bošnjak Orešnik (1991, str. 25) natančno razčleni. Z neverbalnimi znaki lahko izrazimo pojave, ki bi jih z verbalnimi znaki

težko izrazili (npr. oblike predmetov, osebnostne lastnosti, določene odnose do drugih,...), neverbalno izražanje je pogosto močnejše sredstvo sporočanja, ker jasneje in ostreje poudari neko lastnost stvari ali ljudi kot beseda. Deluje bolj neposredno in izziva neposrednejše reakcije. Neverbalni znaki so manj kontrolirani in nam zaradi tega več oz. bolj odkrito povedo o osebi, ki jih manifestira. Neverbalni znaki omogočajo, da se stališča ne izrazijo tako eksplicitno, kot bi se izrazili z besedami. Neverbalna komunikacija predstavlja dopolnilni kanal vzajemnega informiranja (npr. kimanje z glavo kot znak pritrditve). Neverbalne znake uporabljamo, ker so sestavni del človeškega reagiranja.

Človekovi neverbalni znaki so mnogo bolj povezani z učenjem. Tako pri facialni ekspresiji poleg podedovanega pomembno vplivajo tudi kultura, trenutna situacija, izkušnje in dražljaji, na katere oseba reagira. Da zveza med verbalno in neverbalno komunikacijo obstaja, kaže dejstvo, da otrok pred verbalno komunikacijo mnogo prej uporablja neverbalno (Jelenc 1998, str. 25).

Bošnjak Orešnik (1991, str. 26) opredeli vrste neverbalnih komunikacijskih znakov, in sicer jih razdeli v dve skupini:

Paralingvistični znaki: pri *paralingvističnih znakih v ožjem smislu* govorimo o zvokih, šumih, glasovih, ki se pojavljajo ob govoru, vendar niso vezani na besede govora in njihovo vsebino. Sem spadajo npr. smeh, jecljanje, glasnost in višina ter trajanje izgovaranja (značilnost glasov), razni vzkliki, osebnostne značilnosti v artikuliranju glasov in v akcentu. *Prozodijski paralingvistični znaki* so v govoru vedno navzoči in so sestavni del govornega jezika in element slovnične strukture jezika. Sem spadajo predvsem ritem, modulacija (intonacija) in naglaševanje besed ter pavze med besedami.

Ekstralingvistični znaki so neverbalna komunikacijska sredstva, ki niso sestavljena iz elementov in katerih ne sestavljajo niti šumi niti ne izgovarjanje glasov in besed v stavku.

Kinezični - bistven del je gibanje:

- *MIMIKA OBRAZA (facialna ekspresija)* je eden najpomembnejših znakov pri komuniciranju. Na osnovi mimike obraza se pogosto manifestirajo in ocenjujejo medosebna stališča;
- *USMERJANJE POGLEDA V DRUGE OSEBE* je pomemben pokazatelj naklonjenosti. Ponavadi ljudje tiste osebe, ki jih imajo radi, gledajo dlje časa in to pretežno v obraz in oči;

- *GIBI DELOV TELESA IN TELESNA DRŽA* izražajo emocionalna stanja, interpersonalna stališča in določene osebnostne značilnosti, predvsem pa so podpora verbalni komunikaciji. Sem štejemo gibe rok, spreminjanje položaja glave in telesno držo.

Proksemični:

- *FIZIČNA DISTANCA KOT KOMUNIKACIJSKI ZNAK*: ločimo različne pasove v osebem prostoru: intimni pas (dovoljen samo najbližjim osebam), osebni pas (razdalja, v kateri se pogovarjamo z ljudmi na popoldanskem družabnem srečanju), socialni pas (razdalja, ki jo ohranimo pri srečanjih z neznanimi ljudmi), javni pas (razdalja, ki jo izberemo ob nagovoru večje skupine ljudi);

- *USMERJENOST TELESA*: ločimo odprto razvrstitev (sogovornika sedita oz. stojita tako, da s telesi tvorita 90 stopinj) in zaključno razvrstitev (kot med njima se zmanjša od 90 na 0 stopinj).

V. Birkenbihl (1999, str. 31-32) opredeli pet kategorij govornice telesa oz. neverbalne komunikacije:

Drža: zelo je pomembno, kako posameznik stoji oz. sedi. Pri stanju je pomembno prenašanje teže. Prav tako je pomembno, ali je drža odprta oz. zaprta, ali se ljudje ves čas kam naslanjajo in iščejo oporo ali stojijo prosto. Prav tako je pomembno sedenje, nekateri so naslonjeni čisto nazaj, drugi so sklonjeni čisto naprej, kot da bodo ravnokar pobegnili. Eni pa sedijo pokončno. Tudi z držo pri sedenju nam sogovornik lahko veliko pove.

Mimika: pomembna so tri področja na obrazu: čelno območje, srednji obraz in usta. Na obrazu se zelo dobro vidi, kakšno stališče ima govorec do sogovornika, veliko se lahko opazi tudi iz gubanja čela, zavijanja z očmi, premikanja ustnic itd.

Kretnje: med komunikacijo ves čas premikamo roke. Čim močnejša so čustva med komunikacijo, tem bolj so gibi poudarjeni.

Odmik: pri komunikaciji z neznano osebo se umaknemo nazaj. Ljudi, ki jim posameznik zaupa, tudi spusti v svoje intimno območje. Pomembno je, da se sogovorniki zavedajo intimnega območja drugega in ga spoštujejo. Pomembno je tudi osebno območje, kamor dovolimo tistim, s katerimi nismo tako intimni, da bi smeli vstopiti v naše intimno območje.

Družabno območje je rezervirano za površne stike z znanci, kolegi ter nadrejenimi. Zadnje je območje javnosti, sem spadajo npr. učitelj, ki predava pred celotnim razredom, govornik na sestanku itd... Pri sami komunikaciji je pomemben tudi ton. Ton glasu je odvisen od počutja posameznika oz. od trenutne situacije. Pomembna sta tudi ritem in odmori med besedami, ki znajo včasih povedati več kot same besede.

Neverbalno izražanje je bolj spontano in ustrežnejše za podajanje občutkov, razpoloženj, čustev, motivov, odnosa (Kadunc v Košir 1993, str. 28). Neverbalno izražanje je večpomensko in njegova interpretacija je odvisna od osebnih izkušenj, razpoloženja sogovornika, trenutnega okolja, socialne skupine in kulture (Košir 1993, str. 28).

3.4. OVIRE V KOMUNIKACIJI

Komunikacija mora biti učinkovita, da se sporočevalec in prejemnik razumeta. Vendar pride v komunikaciji mnogokrat do ovir. Dumbleby in Burton (1995) sta opredelila različne ovire pri komunikaciji. Ovire pri procesu zaznavanja in filtriranja so povezane s psihološkimi ovirami, saj se filtriranje dogaja v mišljenju. Pri filtriranju so temeljnega pomena predpostavke, vnaprejšnje domneve, ki jih imamo o drugih ljudeh. Mehanične ovire oz. fizični dejavniki otežujejo ali onemogočajo komunikacijo. Sem predvsem štejemo ropot, sedežni red, npr. zračnost učilnice, temperaturo, osvetljenost, itd.. Semantične ovire se nanašajo na nepremišljeno uporabo besed. Če posameznik ne uporablja besed na ustrezen način in z ustreznim pomenom, je velika verjetnost, da ne bo pravilno razumljen. Pomen besed znotraj posameznih skupin je dogovorjen. Kadar se pošiljatelj in prejemnik ne razumeta, je to ponavadi posledica razlik v jeziku in kulturi in psihološke ovire so povezane predvsem s stališči, prepričanji in vrednotami. Te so najbolj običajen izvor težav v medosebni komunikaciji. Med oddajnikom in sprejemnikom ni empatije, kar je pogosto posledica slabega poznavanja drug drugega. V tem okviru so zlasti močni predsodki in stereotipi o ljudeh, ki vplivajo na proces kodiranja in dekodiranja.

Zelo pomemben dejavnik, ki mnogokrat ovira komunikacijo tako pri govorniku kot pri poslušalcu, je 'šum'. To je element, ki moti sporazumevanje pri obeh subjektih v komunikaciji. Izgubo informacije v komunikacijskem procesu povzročajo trije dejavniki šuma (Jelenc 1998, str. 36). Tehnični šum nastane zaradi slabe retorike govornika, njegove nejasne

artikulacije ali tehnične pomanjkljivosti različnih medijev (radio, televizija). Šum pomeni, da posredovani znaki nimajo istih pomenov za govorca in za poslušalca; besede, ki jih sporočamo, morajo imeti za oba iste pomene; če jih nimajo, potem sogovornik ne ve, kaj želi govorec doseči. Psihološki, empatični šum pomeni, da se govorec ne pogloblja v psihična stanja sogovornika, ni sposoben razumeti njegovih potreb in interesov in tako njegovih pričakovanj ne more izpolniti.

D. Jelenc (1998, str. 38) pojasni, da se ovire ne nanašajo samo na vsebino sporočila, ampak se lahko pojavijo pri različnih vidikih komuniciranja. Razlikujejo se glede na starost, spol, izobrazbo, socialni status, izkušnje in interese udeležencev.

D. Jelenc (1998) ovire pri komunikaciji opredeli kot ovire, ki jih povzroča pošiljatelj sporočila, in ovire, ki jih povzroča prejemnik sporočila. Komunikacijsko sporočilo mora vsebovati spoznavne in čustvene prvine, če želi posameznik vplivati na sogovornika. Zato ima prenos informacije govorca k poslušalcu po navadi veliko šumov (ovir). Ovire, ki jih povzroča pošiljatelj sporočila, so:

- *Posredovanje informacij*: do motenj v komunikaciji pride, če posameznik premalo jasno opredeli namen informiranja, če posreduje preveč informacij naenkrat, če so informacije neurejene in nepovezane ter če je premalo novih, aktualnih informacij;

- *Premajhna redundantnost*: pri prenosu informacij nastajajo šumi, zato mora govorec uvesti redundanco, obilje, višek informacije, ki zahteva preprosto ponavljanje nekega znaka. Šele s ponavljanjem znaka, besede oz. kretnje poslušalec lahko razume sporočilo. Govorimo o *tehnični redundantci* (kadar gre za ponavljanje istega signala ali simbola zaradi šuma tehnične narave - npr. šum v prostoru, tiho govorjenje itd.), *semantični redundantci* (rešuje probleme v nerazumevanju sporočil zaradi različnih pomenskih blokad), *sintaktični redundantci* (kadar mora posameznik zaradi predolgh, nerazumljivih ali stereotipnih stavčnih struktur poiskati primernejše skladenjske oblike) in *psihološki ali empatični redundantci* (kadar mora posameznik vsebino svojih sporočil izboljšati in bolj prilagoditi poslušalcu, saj ni upošteval njegovih potreb in interesov);

- *Premajhna prilagojenost referenčnemu okviru sprejemnika*: pomembno je, kakšne izraze uporabljamo glede na to, s kom se pogovarjamo. Pri govoru uporabljamo različne izraze

glede na to, s kom se pogovarjamo, npr. z otrokom ali odraslim. Pri taki komunikaciji lahko prihaja do nerazumevanja, do občutij manjvrednosti, zmedenosti, ker prejemnik izrazov ne pozna ali jih ne razume;

- *Neskladje med verbalnimi in neverbalnimi sporočili*: besedna in nebesedna komunikacija tvorita celoto in se dopolnjujeta;

- *Dominantna vloga govorca*: če ima govorec dominantno vlogo, pomeni, da hoče imeti glavno besedo, da so pomembne le njegove ideje, da sogovornika pogosto prekinja, da spreminja vsebino govora, postaja nepotrpežljiv in nestrpen, da ni sposoben vživljanja v čustva drugih, da ukazuje, da kritizira in graja itd.

Ovire, ki jih povzroča prejemnik sporočila pa so:

- *Premajhna pozornost, zbranost poslušalca*: na to vplivajo tako zunanje motnje, kot so hrup, vročina, neustreznost prostora, kot tiste, ki izhajajo iz posameznika in so posledica preobremenjenosti, utrujenosti, zaspanosti;

- *Nezainteresiranost*: pojavi se takrat, kadar je posameznik proti svoji volji prisiljen vstopati v komunikacijo ali pa mora razpravljati o temi, ki mu ni blizu;

- *Vpliv podzavestnih in delno zavestnih mehanizmov*: gre za predsodke, ki jih ima posameznik do določenih ljudi oz. do določene kategorije ljudi;

- *Razumevanje perspektive drugega*: med sogovornikoma lahko pride do različnih interpretacij istih sporočil. Nekomu je nekaj lahko smešno, hkrati pa je isto sporočilo za drugega žaljivo;

- *Selektivnost zaznavanja sporočila*: pomembno je, da posameznik skuša razbrati iz sporočila tisti vidik, ki ga je govornik še posebej želel poudariti. Vendar mu to vedno ne uspe, saj nekaterih besed in formulacij preprosto ne razume (prav tam).

Sklenemo lahko, da poznamo različne vrste komunikacij in da tudi slišiči ljudje v medsebojnih komunikacijah uporabljamo različne vrste komunikacije. Komuniciramo večinoma verbalno, vendar pa ob tem uporabljamo različne kretnje, beremo z ustnic itd. Pri gluhih in naglušnih posameznikih ni vedno v ospredju verbalna komunikacija. Gluhi in naglušni posamezniki v komunikaciji pogosto izrazito poudarjajo določene kretnje z mimiko

obraza. Vendar se, tako med slišječimi kot med gluhi in naglušni posamezniki, pojavljajo ovire v komunikaciji. V naslednjem poglavju bomo natančneje govorili o komunikaciji gluhih in naglušnih posameznikov ter predstavili različne načine komunikacije gluhih in naglušnih.

4. KOMUNIKACIJA GLUHIH IN NAGLUŠNIH POSAMEZNIKOV

M. Kulovec (1994, str. 12) piše, da je komunikacija najpomembnejši dejavnik v otrokovem osebnotnem razvoju. Lahko je besedna in nebesedna, prisotna je vedno in povsod. Človeku omogoča izmenjavo mišljenj in verifikacijo informacije, kar pomeni, da je človek vseskozi aktiven, zbira in obdeluje informacije. Na ta način posameznik ohranja svoje življenje aktivno, ne glede na to, katero obliko komunikacije uporablja. S tem želi avtorica povedati, da naj v družini pri komunikaciji uporabijo vsa razpoložljiva sredstva, saj bo na tak način gluhi otrok največ pridobil.

Pri slišočih ljudeh pogovor poteka preko komuniciranja z govorom in poslušanjem, medtem ko pri gluhih in naglušnih poteka nekoliko drugače. Pomembno je, da ko jim kaj razlagamo, to tudi pokažemo, oz. smo pozorni na svojo mimiko in geste, da nas čim lažje razumejo. Z gluhihimi in naglušnimi lahko komuniciramo s pomočjo različnih sredstev: preko glasovnega govora, poslušanja, odgledovanja, branja, pisanja, preko prstne abecede, kretalnega jezika, gest, pantomime, vizualnih pripomočkov, neverbalne komunikacije, itd. (Kuhar 1995, str. 23).

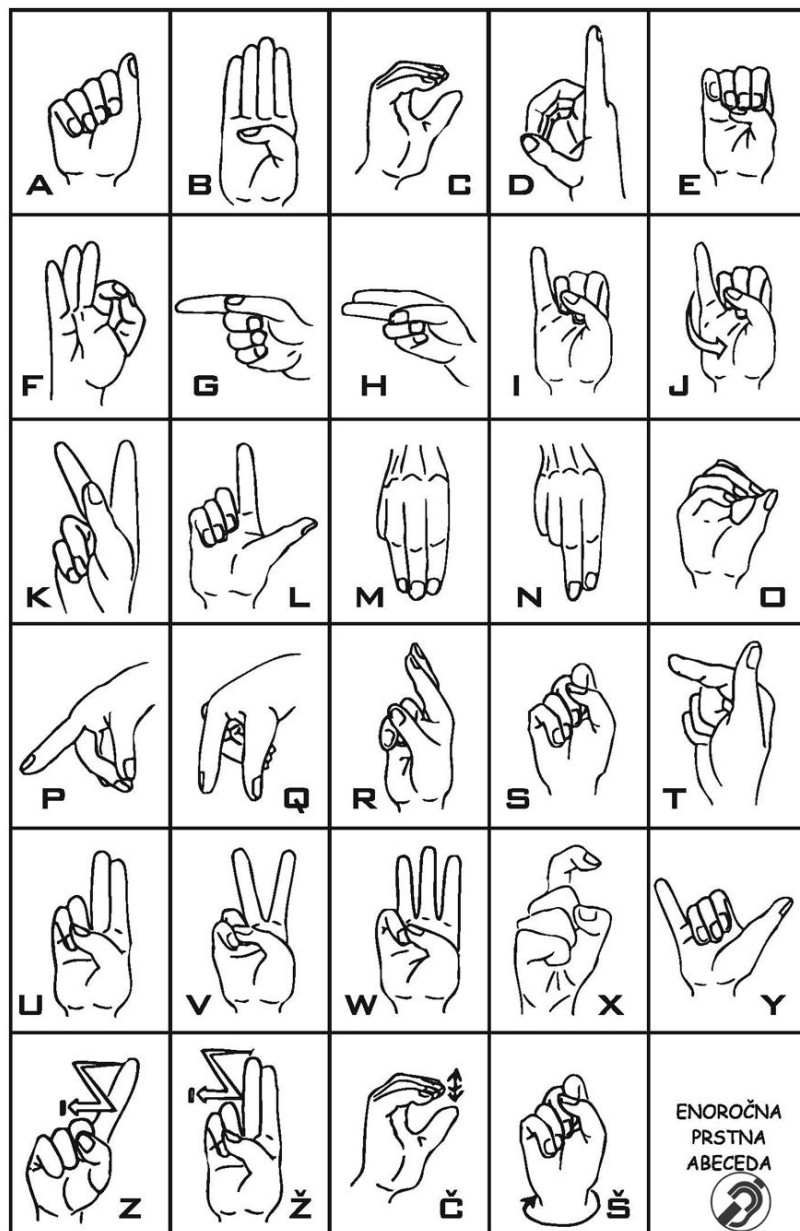
4.1. KOMUNIKACIJSKA SREDSTVA GLUHIH IN NAGLUŠNIH POSAMEZNIKOV

L. Podboršek (1990, str. 9) opiše najbolj značilna komunikacijska sredstva, ki jih gluhi in naglušni uporabljajo v svoji komunikaciji: odgledovanje, prstna abeceda, kretnje, mimika, poslušanje, govor, risanje, pisanje in kombinacije nekaterih ali vseh poti.

Odgledovanje je tehnika branja z ustnic. Tega se gluhi in naglušni otroci naučijo že v šoli, vendar imajo pri tem velike težave, saj so velikokrat nekateri artikulacijski gibi nevidni ali preveč podobni. Odgledovanje uporablja bolj malo gluhih in naglušnih posameznikov, saj večina ljudi govori prehitro (Podboršek 1990, str. 9-10). Za branje govora z ustnic je potrebno predhodno obvladovanje besedišča in slovnice jezika, kajti le polovico glasov se da razbrati iz ust. Celó v najboljših pogojih gluhi posameznik lahko odgleda 60-70 % govora s pomočjo branja z ustnic (Kuhar 1995, str. 24).

Drugo značilno komunikacijsko sredstvo je prstna abeceda. Kuhar (1995, str. 24) zapiše, da je prstna abeceda dogovorjen sistem za ponazarjanje posameznih črk abecede s pomočjo prstov in dlani.

V Sloveniji se je v zadnjih letih razvila predvsem enoročna abeceda (glej sliko 4.1), čeprav smo bili vsi, gluhi in slišечи, bolj navajeni na dvoročno. Pomembno je, da ko se naučimo to abecedo, da smo pazljivi in natančni, saj lahko pri nenatančnem kazanju pride tudi do zamenjave, ker so si nekatere črke zelo podobne (npr. S in A) (Podboršek 1990, str. 10).



Slika 4.1: Enoročna prstna abeceda (Vir: Društvo gluhih in naglušnih Dolenjske in Bele krajine, 2013)

Kretnje so komunikacijsko sredstvo, ki nastanejo s pomočjo premikanja prstov in rok. Večinoma so dinamične. Pri kretanju je pomembno, da zraven uporabljamo tudi mimiko obraza, saj tako bolj nazorno pokažemo, kaj smo želeli povedati. Kretnje velikokrat oponašajo delo oz. gibanje (npr. kretnja za šiviljo- pokažemo šivanje s šivanko). V Sloveniji poznamo okoli 2500 kretenj. Kretnje so velikokrat spremljane z govorom in dopolnjene s prstno abecedo, saj s tem preprečimo slabšo razumljivost povedanega (Podboršek 1990, str. 10-11).

Podboršek (1990, str. 11) klasificira kretnje v dve skupini, in sicer kretnje kot naravni znak in kot dogovorjeni znak. Naravni znak je spontano izražanje z gibi rok, predvsem kot dopolnilo glasovno – verbalnega govora. Te naravne znake delimo na: kazalne znake (tisti znaki, s katerimi pokažemo na predmet, ki je v našem vidnem polju) in posnemovalne znake (znaki, s katerimi opišemo značilnost predmeta, ki ni v našem vidnem polju, ali njegovega delovanja - npr. avto). Dogovorjeni znaki so kretalno mimični znaki, ki izražajo pojme z gibi rok, spremljanih z mimiko. Spadajo med simbole in vsaka kretnja ima simbolični pomen. Te znake delimo na: abstraktne znake (te se je potrebno naučiti, da so za vse razumljivi), okrajšave (so posebni znaki, pri katerih ima lahko posamezen znak več pomenov) in opisne znake (ti izražajo določeno delo, značilno za posamezni predmet, vendar se razlikujejo od posnemovalnih v tem, da imajo tudi psihološko komponento, saj znak izraža tudi notranje, psihično doživljanje - npr. kislo, sladko, nežno itd.).

Mimika je komunikacijsko sredstvo, pri katerem uporabljamo gibanje mišic obraza in telesa, in je pri komunikaciji spontana ali namerna za izražanje občutkov, misli in hotenja. Najpogosteje izraža emocionalna stanja. Pri komunikaciji z gluhih ali naglušnim posameznikom je mimika zelo pomembna, saj se ponavadi najbolj osredotočijo nanjo in ne na opazovanje rok (Podboršek 1990, str. 12).

4.2. NAČINI KOMUNIKACIJE GLUHIH IN NAGLUŠNIH POSAMEZNIKOV

Zaradi specifik sprejema govora pri gluhih in naglušnih posameznikih, sta pri sprejemu dominantna optična modalnost (pisni govor in odgledovanje z razumevanjem - brez akustične komponente) in akustična modalnost govora (poslušanje in razumevanje). V posredovanju govora - jezika, sta dominantni optična modalnost (pisno izražanje ter

izražanje z gluho kretnjo) in akustična modalnost govora (oralno glasovni govor) (Košir 1993, str. 39).

Gluhi so prikrajšani pri sprejemanju informacij po zgolj slušni poti, zato morajo uporabljati druge oblike komunikacije, da pridejo do želenega znanja - informacij. Različne načine komunikacije uporabljajo paralelno in sukcesivno. Večinoma te načine med seboj kombinirajo. Uporaba in izbira načina komunikacije je odvisna od treh dejavnikov, in sicer: otrokovih sposobnosti, starosti in področja obravnave (odvisno od tega, kateri način komunikacije je primarni v izobraževalni ustanovi, v kateri se izobražujejo, oz. čemu dajejo največji poudarek) (Podboršek 1990, str. 15).

V vseh treh centrih oziroma zavodih za gluhe in naglušne po Sloveniji se otroci in mladostniki usposablajo po metodah, ki temeljijo na prevladujočih filozofskih, pedagoških in psiholoških teorijah. Dolga leta učenja oralne metode niso dala ustreznih rezultatov, zato so potrebovali kompleksnejši pristop, kar danes imenujemo totalna komunikacija. Slovenski znakovni jezik je eden izmed načinov komuniciranja gluhih in naglušnih posameznikov, ki pa je tudi sestavina totalne komunikacije (Podboršek 1990, str. 16).

Košir (1993, str. 28) piše, da je komunikacija osnovni problem gluhih in naglušnih posameznikov in zato je v izboljšanje njihove komunikacije usmerjena večina rehabilitacijskih prizadevanj. Piše, da se največja rehabilitacijska možnost vplivanja na komunikacijo kaže v uporabi odgledovanja in pisanja, kar ima neposreden pozitiven vpliv na uspešnost verbalnega sporočanja z oralnim govorom kot tudi na znakovni jezik.

V nadaljevanju bomo predstavili tri načine komunikacije, ki jih uporabljajo gluhi in naglušni posamezniki pri sporazumevanju med seboj in pri komunikaciji s slišječimi posamezniki. Ti trije načini so: totalna komunikacija, verbotonalna metoda in slovenski znakovni jezik.

4.2.1. Totalna komunikacija

Košir (1998, str. 64) poudarja, da danes pogosto zasledimo, da se piše o totalni komunikaciji kot najprimernejšem načinu komunikacije za učenje otrok z motnjami sluha. To je utemeljeno z ugotovitvami različnih raziskav:

- Otroci z motnjami sluha, ki imajo gluhe starše, so bolj komunikativni, kot njihovi vrstniki, ki imajo slišče starše.
- S kretnjo spremljan oralni govor je več kot le govor in vodi v dvojezičnost. Posamezniku omogoča komunikacijo s sliščimi in gluhi.
- S kretnjo, ki spremlja govor, je sporazumevanje in razumevanje govora boljše in zato boljše tudi informiranost.
- S kretnjami, ki spremljajo govor, izboljšujemo izrabo slušnih ostankov. Kretnja nima negativnih posledic na verbalni govor.

Carson in Goetzing (v Košir 1998, str. 67) sta opravila raziskavo v ZDA. Točkova sta uspešnost različnega komunikacijskega sprejema 35 gluhih otrok iz ameriških šol za gluhe, ki delajo po načelih totalne komunikacije. Ugotovila sta, da dva vizualna, vendar različna signala (kretnja in odgledovanje), nista sinhrona. Gibanji ustnic in rok ne moreta biti sočasna, saj se signala med seboj motita. To pomeni, da je potrebno biti zelo pozoren in dosleden, kadar gledaš sogovornika, da razumeš, kaj ti želi sporočiti.

Kuhar (1995, str. 26) piše, da je totalna komunikacija filozofija oz. življenjski pristop. Najpomembnejši cilj totalne komunikacije je, da slišči posamezniki lahko komunicirajo z gluhi in naglušni in se z njimi sporazumevajo. Od situacije, komunikacijskih zmožnosti in drugih dejavnikov je odvisno, kateri način komunikacije je bolj ustrezen. Totalna komunikacija lahko vsebuje vse ali pa nekatere izmed naštetih načinov komuniciranja: govor, odgledovanje, slušni aparat, prstno abecedo, izvorni znakovni jezik, slovenščino v kretnjah, simultani način, geste, pantomimo, vizualne pripomočke in vse načine, ki so oz. še bodo v uporabi. Najbolj pomembno je, da se v danem trenutku pri danih pogojih zagotovi najboljša komunikacija med ljudmi. Privrženci totalno-komunikacijskega načina menijo, da se uspešnosti gluhega in naglušnega posameznika ne sme meriti z razumljivostjo njegovega govora in kvaliteto odgledovanja; da so glasovne govorne sposobnosti pomembne, vendar ne najpomembnejše; da se govorne sposobnosti pokažejo v kasnejših letih in jim ostali načini ne škodujejo; da večina gluhih otrok zaradi svoje izgube sluha niti v najboljših pogojih ne bo razvila tako razumljivega govora, da bi ga lahko uporabljali kot primarni način komunikacije; da so znakovni jeziki enakovredni ostalim jezikom; da uporaba kretenj ne bo škodovala razvoju govora; da gluhi otroci potrebujejo dober komunikacijski sistem že v prvih letih

svojega življenja in da družine, ki uporabljajo totalno komunikacijo, ponujajo gluhemu otroku naraven in jasen način komunikacije.

Kuhar (1995, str. 29-30) je zapisal rezultate svoje raziskave. V njej je uporabil test odprte komunikacije, ki meri razumevanje različnih načinov komunikacije. V raziskavo je vključil 46 gluhih in težko naglušnih otrok. Njihova povprečna starost je bila 7 let. Ugotovil je, da jim je vizualna komunikacija veliko bolj razumljiva kot slušno-oralna. Vizualna komunikacija jim je najbližje med unimodalnimi načini komunikacije, med multimodalnimi načini, pa jim je najbližje komunikacija, ki upošteva kretnjo, poslušanje in odgledovanje, torej totalna komunikacija.

V teoriji in praksi so vse bolj prisotna razmišljanja o dvojezičnosti gluhih in naglušnih (uporaba slovenskega znakovnega jezika in slovenskega knjižnega jezika kot oralni govor) ter o pozitivnih učinkih dvojezičnega usposabljanja na znanje, socializacijo, emotivno področje in komunikacijo gluhih in naglušnih. Gonilo pozitivnega razvoja naj bi bila komunikacija. O jeziku gluhih (uporaba kretenj) vemo malo: je krajevno zaznamovan, slabo diferencira predmete in pojave in ima skromen besednjak. Ta jezik ni unificiran, da bi omogočal enoznačno sporazumevanje za večino uporabnikov (Košir 1996, str. 22).

4.2.2. Oralno/govorna komunikacija (verbotonalna metoda)

Oralno/govorna komunikacija vključuje artikulacijo gluhih in naglušnih otrok. Košir (1995, str. 65-66) opisuje raziskavo, v katero je vključil 217 gluhih in naglušnih posameznikov, ki so bili stari med 4 in 14 let. Gluhe in naglušne posameznike je Košir razvrstil v tri skupine glede na stopnjo izgube sluha po Fowlerju⁶: naglušni (54-85 %F) ter na dve skupini gluhih glede na stopnjo izgube sluha po Fowlerju: gluhi (85-95 %F) in gluhi (95-100 %F). Ugotovil je, da imajo anketirane osebe največje težave pri izgovarjanju soglasnikov. Pri vseh treh skupinah so najpogosteje oškodovani glasovi S, Z, Ž, C, Č, sledijo jim glasovi K, G, R, H, Š in F. Ugotovil je, da so glasovi S, Š, Z, Ž, C, Č, K, G, R najpogosteje oškodovani glasovi tudi pri sliščih

⁶ Po statutu Zveze društev gluhih in naglušnih Slovenije je posameznik z izgubo sluha od 31 do 95 % po Fowlerju, ki se pri sporazumevanju naslanja na ostanke sluha s slušnim aparatom ali brez njega, z ogledovanjem z ust in z drugimi akustičnimi ter psihosocialnimi prilagoditvami in katere glavno sredstvo sporazumevanja je govor ter kasneje oglušlega posameznika z izgubo sluha več kot 95% po Fowlerju, če je ohranjena funkcija govora in poslušanja. (Zveza društev gluhih in naglušnih Slovenije 2010)

predšolskih otrocih, kar pomeni, da je pri gluhih in naglušnih otrocih ta oškodovanost samo pogostejša kot pri slišočih. Ena izmed glavnih ugotovitev njegove raziskave je, da se z večanjem stopnje izgube sluha povečuje pogostost oškodovanja glasu. Drugače pa pri oceni artikulacije ni videti posebnih zakonitosti, ki bi jih lahko pripisali gluhim in naglušnim posameznikom.

V nadaljevanju bomo obravnavali verbotonalno metodo, ki je najpogostejša metoda poučevanja oralno/govorne komunikacije gluhih in naglušnih otrok.

Z verbotonalno metodo naj bi usposobili gluhega ali naglušnega otroka, da bo osvojil govor, ki bo njegov osnovni način sporazumevanja in ga bo uporabljal doma in v šoli. Cilj tega načina komunikacije je popolna integracija v slišече okolje. Za verbotonalno metodo je najpomembnejši razvoj razumljivega govora, ki ga je potrebno doseči z zgodnjo uporabo slušnih aparatov, s treningom sluha, govora in odgledovanja. Kretnja in prstna abeceda sta pri tem načinu komunikacije nezaželeni (Kuhar 1993, str. 23).

4.2.2.1. Razvoj in značilnosti verbotonalne metode (oralno/govorna komunikacija)

Petar Guberina je avtor verbotonalnega pristopa. Verbotonalni pristop se je razvil na podlagi različnih znanstvenih raziskav. Prve rezultate teh raziskav je Guberina javnosti pokazal leta 1954. Verbotonalna metoda izhaja iz osebe v komunikaciji in njenih sposobnosti. Poslušanje in govor sta v neposredni povezavi in če ni možnosti poslušanja, se govor ne razvije (Varžič 2004, str.3).

Program rehabilitacije otrok, ki imajo težave s sluhom ali govorom pri verbotonalni metodi, je program, ki vpliva na psihofizični razvoj otrok. Končni cilj rehabilitacije je integracija posameznika v družbo slišočih (ne samo gluhih in naglušnih) in omogoča uspešno osebno življenje (Petar Guberina i verbotonalna metoda b.l.).

Osnovni diagnostični postopek za rehabilitacijo otroka po verbotonalni metodi vključuje otorinolaringološki pregled. Pri tem pregledu ugotovijo, kakšno je stanje sluha in poslušanja. Nato je potreben pregled slušnega polja in govornega statusa otrok, ki imajo težave s sluhom. Sledi logopedski pregled za tiste otroke, ki imajo velike težave z izgovorjavo in govorom, ter na koncu še psihološki pregled. Seveda tem osnovnim postopkom sledijo še

dodatni pregledi, ki pa se izvedejo glede na slušni oz. govorni status oseb oz. glede na njihove potrebe (Petar Guberina i verbotonalna metoda b.l.).

Za rehabilitacijo potrebujejo tudi posebne pripomočke. To je verbotonalna elektroakustična oprema (aparati SUVAG). Ti aparati prenašajo nizke frekvence, ki vključujejo tudi infra zvok. Aparati lahko okrepijo zvok, kar pomeni, da lahko uporabniki izberejo optimalno slušno polje in optimalen glas (Petar Guberina i verbotonalna metoda b.l.).

Rehabilitacija poteka preko dveh osnovni oblik oz. načinov dela: individualno in skupinsko delo. *Skupinsko delo* je primerno takrat, kadar se dela v rehabilitaciji in izobraževanju otrok, ki imajo težave s sluhom in govorom, in predvsem takrat, kadar gre za nerazvit govor zaradi centralnih motenj, mentalne zaostalosti ali pa pedagoške zapuščeniosti. Vloga skupinskega dela je tudi, da razvija integracijo in socializacijo osebe. Predvsem se osredotočajo na telesni, moralni in estetski razvoj ter osvajanje znanja, ki je primerno otrokovi starosti. *Individualno delo* poteka tako, da rehabilitator dela z otrokom individualno in preko različnih vaj in iger razvijata govor in sluh. Pomembno je, da te slušne in govorne vaje potekajo preko optimalnega slušnega polja vsakega posameznega otroka. Z uporabo aparatov SUVAG se otroku omogoči, da razvija govor in da se širi njegovo slušno polje (čeprav tonski audiogram⁷ ostaja isti) (Petar Guberina i verbotonalna metoda b.l.).

Verbotonalna metoda je pri učenju oralno/govorne komunikacije gluhih in naglušnih posameznikov uvedla nove postopke, ki se imenujejo fonetski ritmi. Sem sodita telesna ritmika in glasbeni ritem. Osnovne naloge teh postopkov so: razvijanje kinestetičnega občutka in funkcije telesa v prostoru, času in dinamiki; oblikovanje otrokove psihomotorne osnove ter korekcija slabe psihomotorne osnove pri posamezniku; spodbujanje glasovnega gibanja - glasovi se najučinkoviteje tvorijo preko telesnega gibanja; usvajanje osnovnih govornih ritmičnih oblik preko gibanja, sočasna percepcija (dojemanje) in govorjenje besed, stavkov in večjih govornih enot v govornem ritmu konkretnega jezika. Ritem, intonacija, napetost, intenziteta in pavza so osnovni strukturalni elementi vsake glasbene stimulacije s stimulacijo gibanja. Predstavljajo pomemben temelj za razvoj in korekcijo govora pri gluhih in naglušnih otrocih ter tudi za razvoj in korekcijo izgovorjave pri otrocih, ki se učijo materne ali drugega jezika (Petar Guberina i verbotonalna metoda b.l.).

⁷ Tonski avdiogram nam na grafičen način prikaže odvisnost občutljivosti ušesa od frekvence in s tem (če so vrednosti pozitivne) tudi velikost izgube sluha v primeru okvare sluha ali naglušnosti (Bilban b.l., str. 13).

Dramatizacija je pomembna aktivnost pri verbotonalni metodi učenja oralno/govorne komunikacije, saj gre za rehabilitacijo in učenje skozi igro. Pomaga pri razvoju motorike, zavedanju prostora in pri uporabljanju gibanja za izražanje svojih misli. Tu gre predvsem za razvijanje medosebnih odnosov in dialoga, tako postanejo gluhi in naglušni posamezniki komunikativni in socialni. Naučijo se vključevati v družbo, kar je na začetku za njih kar velik problem (Petar Guberina i verbotonalna metoda b.l.).⁸

Tudi v Ameriki uporabljajo verbotonalno metodo pri slušni rehabilitaciji. Leta 1981 so ustanovili 'Hearing and Speech Foundation' (Fundacija sluha in govora), ki spodbuja uporabo verbotonalne metode. S to metodo krepijo ostanke posameznikovega sluha in poskušajo trenirati njihove možgane, da začnejo zaznavati govor. Starša enega izmed teh gluhih pacientov sta izjavila, da je njun sin zaradi vključitve v program z verbotonalno metodo zaživel normalno življenje in da je tudi diplomiral. Ta organizacija deluje še danes in želijo to metodo še bolj širiti po svetu (Hearing and Speech Foundation focuses on research 2011, str. 19). Ta metoda temelji na procesu dražljaja in reakcije nanj. Dražljaj je govor, ki je tvorjen z ritmom in intonacijo. Ta tehnika pomaga učitelju oz. terapevtu, da doseže ultimativni cilj: optimalno poslušanje gluhega pacienta, ki je podobno optimalnemu poslušanju sliščega posameznika (The Hearing and Speech Foundation 2012).

4.2.2.2. Slovenski znakovni jezik (kretalni jezik)

Besedni in znakovni jezik - gre za dva jezikovna sistema, ki sta se izoblikovala na osnovi različnih predispozicij nosilcev: sliščči nasproti neslišččim ljudem. Znakovni jezik je govornica kretenj in mimike (nasproti glasovni besedni govornici) (Bauman in Źele 2011, str. 577).

Zakon o uporabi slovenskega znakovnega jezika (2002) v 2. členu znakovni jezik definira kot »jezik sporazumevanja gluhih oseb oz. naravno sredstvo za sporazumevanje gluhih oseb.

⁸ Sutton Spence (2010) poudarja pomembnost pripovedovanja zgodb gluhim in naglušnim otrokom v znakovnem jeziku. Pripovedovanje vsakdanjih zgodb gluhih učiteljev v šolah igra pomembno vlogo pri oblikovanju identitete gluhega oz. naglušnega posameznika. To je pomembno za vsako skupnost, saj s pripovedovanjem vsakdanjih zgodb gluhih učiteljev gluhim učencem naslednji generaciji posredujejo lingvistično in kulturno dediščino. Pripovedke v znakovnem jeziku so nujne, saj verjamejo, da to pomaga pri razvoju osebne, lingvistične in socialne identitete gluhih in naglušnih oseb (prav tam, str. 265-266).

Znakovni jezik je vizualno-znakovni jezikovni sistem z določeno postavitvijo, lego, usmerjenostjo in gibom rok in prstov ter mimiko obraza.« (prav tam)

Izobraževanje gluhih poteka bolj ali manj sistematično v posebnih zavodih in po različnih metodah. Nekateri še vedno zagovarjajo učenje govora in branja z ustnic, saj se tako gluhi posameznik najlažje približa slišči večini. V 80-ih letih se je v Sloveniji počasi začela razvijati uporaba kretenj. Zveza gluhih in naglušnih Slovenije je organizirala seminarje učenja znakovnega jezika. Ti so bili namenjeni predvsem zaposlenim v društvih. Ustanovili pa so tudi sekcijo tolmačev - brez tolmačev gluhi v družbi sliščih ne bi mogli biti enakovredno zastopani. Leta 1990 je Zveza gluhih in naglušnih Slovenije v sodelovanju z Zavodom za usposabljanje slušno in govorno prizadetih Ljubljana izdala prvi priročnik za učenje kretalnega jezika 'Govorica rok 1', leta 1992 pa 'Govorica rok 2'. Leta 1986 so na mednarodnem posvetu o vprašanju razvoja totalne komunikacije v Ljubljani ugotovili, da se razvijajo nove metode dela z gluhihimi v zavodih in šolah. V začetku 90-ih let so v Zavodu za gluhe in naglušne Ljubljana začeli z uvajanjem znakovnega jezika v usposabljanje in izobraževanje gluhih. Leta 1996 je Ministrstvo za delo, družino in socialne zadeve na pobudo strokovnjakov in staršev gluhih otrok imenovalo komisijo za pripravo projekta 'Pravica gluhih do tolmača'. Največji dosežek za celotno gluho skupnost je Zakon o uporabi slovenskega znakovnega jezika (2002), ki daje gluhim posameznikom pravico uporabljati slovenski znakovni jezik in tolmača ter jim odpira pravico do enakovrednega informiranja in vključevanja v življenjsko in delovno okolje (Bauman in Žele 2011, str. 578).

4.2.2.3. Zakon o uporabi slovenskega znakovnega jezika

Zakon o uporabi slovenskega znakovnega jezika določa »pravico gluhih oseb uporabljati slovenski znakovni jezik (SZJ) in pravico gluhih oseb do informiranja v njim prilagojenih tehnikah ter obseg in način uveljavljanja pravice do tolmača za znakovni jezik pri enakopravnem vključevanju gluhih oseb v življenjsko in delovno okolje ter vse oblike družbenega življenja ob enakih pravicah in pogojih z enakimi možnostmi, kot jih imajo osebe brez okvare sluha.« (Zakon o uporabi slovenskega znakovnega jezika 2002, 1. člen)

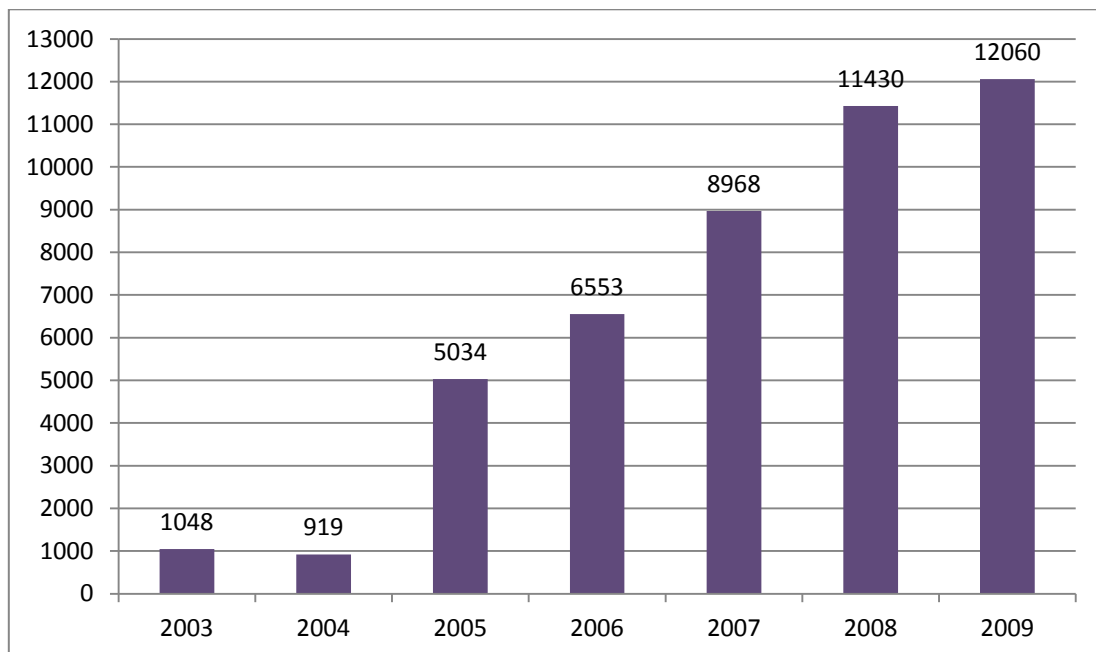
Tolmači za znakovni jezik so osebe, ki gluhim posameznikom tolmačijo slovenski govorni jezik v znakovni jezik in sliščim posameznikom tolmačijo znakovni jezik v slovenski govorni jezik.

»Pravice po tem zakonu lahko uveljavlja gluha oseba za tolmačenje slovenskega govornega jezika v SZJ in SZJ v slovenski govorni jezik. Tolmač je lahko polnoletna oseba, ki ima certifikat v skladu s predpisi, ki urejajo nacionalno poklicno kvalifikacijo.« (prav tam, 4. člen)

Gluh posameznik lahko uporablja znakovni jezik v različnih situacijah, »v postopkih pred državnimi organi lokalne samouprave, izvajalci javnih pooblastil oz. izvajalci javne službe.« Uporablja lahko znakovni jezik tudi v drugih življenjskih situacijah, v katerih bi ji gluhoti pomenila oviro pri zadovoljevanju njenih potreb. Stroški tolmača se plačajo iz državnega proračuna. Gluh posameznik ima pravico do tolmača v obsegu 30 ur letno, gluha posameznik, ki ima status študenta ali dijaka, pa okoli 100 ur letno. Delo tolmača za znakovni jezik se plača »z vavčerjem, ki ji ga izda center za socialno delo na podlagi odločbe o pravicah po tem zakonu.« (prav tam, 12. in 13. člen)

Leta 2001 je bil ustanovljen Svet za znakovni jezik, ki skrbi za razvoj znakovnega jezika in za uveljavljanje in enakopravnost le-tega ter pomaga Vladi Republike Slovenije pri strokovnem odločanju o izpolnjevanju nalog, kot so skrb za razvoj slovenskega znakovnega jezika, skrb za uveljavljanje in enakopravnost slovenskega znakovnega jezika. Svet spremlja izobraževanja, usposabljanja in dela tolmačev za slovenski znakovni jezik ter dinamiko pridobivanja certifikatov, predlaga spremembe katalogov standardov strokovnih znanj in spretnosti za tolmača znakovnega jezika, sodeluje z ustreznimi organi na področju vzgoje in izobraževanja, informiranja, zdravstvenega varstva in zdravstvenega zavarovanja, socialnega varstva, sodstva, pokojninskega in invalidskega zavarovanja, zaposlovanja, športa, kulture in drugimi organi, predlaga pristojnim organom uskladitev vprašanj, pomembnih za izvajanje tega zakona, seznanja se z reševanjem ugovorov v zvezi s kakovostjo izvajanja storitve tolmačenja, obravnava druga vprašanja ter zagotavlja pomoč pri uresničevanju nalog, ki se nanašajo na uporabo znakovnega jezika. Svet prav tako spremlja izobraževanje, usposabljanje in delo tolmačev za znakovni jezik, predlaga spremembo kataloga standardov strokovnih znanj in spretnosti za tolmača znakovnega jezika, sodeluje z ustreznimi organi na področju vzgoje in izobraževanja, zdravstvenega varstva in zdravstvenega zavarovanja, socialnega varstva, sodstva, pokojninskega in invalidskega zavarovanja, zaposlovanja, športa, kulture in drugimi organi, itd. Svet za znakovni jezik se sestane najmanj dvakrat letno, ostala strokovna in administrativna dela pa zanj opravlja Zveza tolmačev za SZJ (prav tam, 24., 26. in 27. člen).

Natančnejših statističnih podatkov o uporabnikih znakovnih jezikov ni, po podatkih javnomnenjske raziskave Eurobarometer iz leta 2001 pa znakovni jezik pozna 0,2 odstotka vseh vprašanih (gre za vse ljudi, ne samo za gluhe in naglušne). Po drugih ocenah naj bi nacionalni znakovni jezik kot prvi jezik uporabljal vsak tisoči človek, kar pomeni približno pol milijona ljudi v EU (Evropa: celina številnih znakovnih jezikov 2013). V Sloveniji naj bi po teh ocenah znakovni jezik uporabljalo 2000 ljudi. Združenje tolmačev za slovenski znakovni jezik je vodilo evidence, koliko je bilo vseh izdanih odločb za območje celotne države - torej, kolikšno je bilo skupno število upravičencev do prejema odločbe o pravici gluhih posameznikov do uporabe slovenskega znakovnega jezika. Iz evidence je razvidno, da je do 31. 12. 2009 prejelo odločbo o pravici gluhih posameznikov do uporabe slovenskega znakovnega jezika 876 upravičencev. Na podlagi letnih evidenc iz centrov za socialno delo ugotavljajo, da se potreba po tolmačih med gluhih upravičenci nenehno povečuje. Leta 2009 je bilo opravljenih 12.060 ur tolmačenja, od tega 9.001 plačanih z vavčerjem in 3.059 plačanih s strani različnih institucij. Graf prikazuje število potreb po storitvah tolmačenja in kaže, da se število potreb povečuje iz leta v leto, saj je bilo v prvem letu po sprejetju zakona opravljenih 1.151 ur, v letu 2009 pa 12.060 ur tolmačenja (glej sliko 4.2) (Bauman 2010, str. 2).



Slika 4.2: Število opravljenih ur tolmačenja v letih od 2003 do 2009 (Vir: Bauman 2010, str. 2).

4.2.2.4. Značilnosti slovenskega znakovnega jezika

J. Bauman in A. Žele (2011, str. 579) poudarjata, da je danes raba slovenskega znakovnega jezika sistemsko urejena, še vedno pa ostaja odprto vprašanje učenja in poučevanja znakovnega jezika. Slovenski šolski sistem je glede tega še vedno neenoten: v Mariboru na Centru za sluh in govor še vedno spodbujajo le oralno komunikacijo, na drugi strani pa vedno bolj prihaja v ospredje totalna komunikacija, ki jo spodbujajo na Zavodu za gluhe in naglušne v Ljubljani. Poudarjata tudi, da je slovenski znakovni jezik treba priznati kot osnovno sestavino kulturne identitete gluhe skupnosti. Potrebno je spodbujati znanstvenoraziskovalno delo na področju slovenskega znakovnega jezika, zlasti s ciljem normirati slovenski znakovni jezik, ter sprejeti učni načrt za SZJ kot prvi predmet in s tem omogočiti izobraževanje na vseh smereh in stopnjah šolanja.

Gluhi otroci, ki so vključeni v redne šolske programe in komunicirajo s slišječimi sošolci ter imajo le malo gluhih učiteljev, bodo bolj nerodni pri uporabi znakovnega jezika (verjetno pa bodo bolj tekoče govorili in brali z ustnic) v primerjavi z gluhiimi otroci, ki se izobražujejo v posebnih programih. Znanje jezika je odvisno od vplivov v sami skupini in poznavanja značilnosti skupine (Radžepovič 1995, str. 121).

J. Bauman in A. Žele (2011, str. 580-581) pišeta tudi o tem, da glede na položaj prstov na roki in glede na obliko ročnega znaka oz. kretnje lahko govorimo tudi o izhodiščni nevtralni kretnji in v nadaljevanju o izpeljavnih kretnjah. Osnovne sestavine kretnje/znaka so: oblika roke, položaj roke, dolžina in intenzivnost. Vse te osnovne sestavine se še kombinirajo v nove sestavine in podsestavine, ki v kretalni govorici izražajo izhodišče, cilj, zaporedje, sledenje, spremembo in ritem. Obstaja tudi tipologija ročnih kretenj, ki izražajo entitetne lastnosti, smerne lastnosti, prostorske lastnosti, lastnosti poti, lastnosti premikanja/gibanja in lastnosti načina. Ponavadi je v SZJ tako, da je ena kretnja sestavljena iz dveh osnovnih znakov (npr. frizer pokažemo kot: striči + lasje). Prav tako s kretnjo lahko ponazorimo razliko med glagolom in samostalnikom. Tako je npr. pri glagolu pomesti intenzivnost premikanja kretnje večja, kot če bi pokazali zgolj samostalnik metla. Največje težave gluhim in naglušnim posameznikom dela slovnica oz. zapisovanje sporočil. Imajo velike težave pri zapisovanju stavkov, saj uporabljajo napačni besedni red. To je posledica nepoznavanja skladijskih vzorcev (npr. V službi Marko je gostilna = Marko dela v gostilni).

Kuhar (1995, str. 26) piše, da je znakovni jezik način sporazumevanja večine odraslih gluhih ljudi, kadar se družijo z ostalimi gluhi ali s slišječimi ljudmi, ki obvladajo znakovni jezik. Kretalni jezik se razlikuje od slovenščine v besedišču, slovnici in semantiki (pomenskosti). Osnovni elementi so znaki, ki se izražajo z različnimi položaji in gibi rok in telesa, z obrazno mimiko in prstno abecedo. Posamezne besede imajo več pomenov, prav tako pa ima tudi kretnja lahko več različnih pomenov. J. Bauman in A. Žele (2011, str. 580) pišeta, da iz vidika taksonomije in količine gre za odprto množico znakov oz. kretenj tako v smislu kombiniranja kot dodajanja novih kretenj. Vse kretnje so ročno oblikovane in morajo biti natančne, saj lahko vsako odstopanje pomeni že manjšo ali večjo pomensko razliko. Npr. kretnji za dotik in neumen se razlikujeta samo v mestu premika: v prvem primeru gre za dotik sredinca desne roke hrbtne strani leve roke, v drugem primeru pa se sredinec desne roke dotakne čela.

Slovenski znakovni jezik ima okoli 2.000 kretenj, ki razlikovalno izražajo pojavnost in predmetnost; potrebna je sprotna usklajenost in sistematizacija teh kretenj (Bauman in Žele 2011, str. 580). Kretalni jezik ima svojo slovnico, ki še ni raziskana in znanstveno dodelana. Ta jezik je vizualen in kot tak za gluhe zelo uporaben. S tem jezikom se najlažje sporazumevajo, izražajo in pogovarjajo med seboj in z okoljem, ki jih razume (Kuhar 1995, str. 26).

Tečaji znakovnega jezika so namenjeni osebam, ki se želijo naučiti te komunikacije in potem uporabljati ta jezik v komunikaciji s slušno prizadetimi posamezniki. Za učenje SZJ uporabljajo tudi priročnik 'Govorica rok'. Pri učenju SZJ uporabljajo simultano metodo (kombinirano komunikacijo), kar pomeni, da imajo kombinacijo oralnega govora, znakov in enoročnega črkovanja. Pouk SZJ poteka po direktni metodi, in sicer v treh fazah: najprej gre za prikaz/predstavitev (določene besede pokažejo v kretnjah in v prstni abecedi in jih povežejo v stavek, nato ta stavek najprej glasno izgovorijo, nato pa ponovijo stavek samo z znaki), druga faza je utrjevanje (takoj, ko se naučijo novega znaka, zahtevajo, da ga slušatelji ponovijo in uporabijo v stavku), tretja faza je ponovitev snovi (intenzivno utrjujejo znake). Poučevanje SZJ poteka po programih, in sicer: začetni, nadaljevalni in izpopolnjevalni tečaj (Podboršek 1990, str. 17-19).

5. EMPIRIČNI DEL

5.1. OPREDELITEV RAZISKOVALNEGA PROBLEMA

V empiričnem delu smo raziskovali, ali se stališča gluhih in naglušnih posameznikov do ustreznosti posameznega načina komunikacije razlikujejo glede na to, katere načine komunikacije uporabljajo. Prav tako smo preverili, ali se glede na to, kateri način komunikacije uporabljajo gluhi in naglušni posamezniki, razlikujejo tudi njihova stališča do tega, kateri način komunikacije se jim zdi bolj ustrezen za komunikacijo med njimi in kateri za komunikacijo s slišječimi posamezniki. Raziskovali smo tudi, ali se razlikujejo njihova stališča do tega, kateri način komunikacije se jim zdi bolj ustrezen za spremljanje oz. vključevanje v različne družbene dogodke (npr. predavanja in seminarji, gledališke predstave, TV program, sporazumevanje s slišječimi posamezniki na javnih mestih ipd.). Na naša raziskovalna vprašanja smo skušali odgovoriti tako, da smo anketirali gluhe in naglušne posameznike, ki so včlanjeni v različna društva za gluhe in naglušne posameznike v Sloveniji.

5.2. RAZISKOVALNA VPRAŠANJA

S pomočjo anketnega vprašalnika smo skušali pridobiti odgovore na sedem ključnih raziskovalnih vprašanj:

1. Ali imajo gluhi in naglušni posamezniki, ki pri vsakodnevem komuniciranju z drugimi gluhi in naglušnimi posamezniki uporabljajo različne načine komunikacije (slovenski znakovni jezik, oralno/govorno komunikacijo ali totalno komunikacijo), različna stališča o ustreznosti uporabe slovenskega znakovnega jezika za komuniciranje med gluhi in naglušnimi posamezniki?
2. Ali imajo gluhi in naglušni posamezniki, ki pri vsakodnevem komuniciranju z drugimi gluhi in naglušnimi posamezniki uporabljajo različne načine komunikacije (slovenski znakovni jezik, oralno/govorno komunikacijo ali totalno komunikacijo), različna stališča o ustreznosti uporabe verbotonalne komunikacije za komuniciranje med gluhi in naglušnimi posamezniki?

3. Ali imajo gluhi in naglušni posamezniki, ki pri vsakodnevem komuniciranju z drugimi gluhi in naglušnimi posamezniki uporabljajo različne načine komunikacije (slovenski znakovni jezik, oralno/govorno komunikacijo ali totalno komunikacijo), različna stališča o ustreznosti uporabe totalne komunikacije za komuniciranje med gluhi in naglušnimi posamezniki?
4. Ali imajo gluhi in naglušni posamezniki, ki pri vsakodnevem komuniciranju s slišječimi posamezniki uporabljajo različne načine komunikacije (slovenski znakovni jezik, oralno/govorno komunikacijo ali totalno komunikacijo), različna stališča o ustreznosti uporabe slovenskega znakovnega jezika za komuniciranje gluhih in naglušnih posameznikov s slišječimi?
5. Ali imajo gluhi in naglušni posamezniki, ki pri vsakodnevem komuniciranju s slišječimi posamezniki uporabljajo različne načine komunikacije (slovenski znakovni jezik, oralno/govorno komunikacijo ali totalno komunikacijo), različna stališča o ustreznosti uporabe verbotonalne komunikacije za komuniciranje gluhih in naglušnih posameznikov s slišječimi?
6. Ali imajo gluhi in naglušni posamezniki, ki pri vsakodnevem komuniciranju s slišječimi posamezniki uporabljajo različne načine komunikacije (slovenski znakovni jezik, oralno/govorno komunikacijo ali totalno komunikacijo), različna stališča o ustreznosti uporabe totalne komunikacije za komuniciranje gluhih in naglušnih posameznikov s slišječimi?
7. Ali se stališča gluhih in naglušnih posameznikov do ustreznosti posameznega načina komunikacije za vključevanje oz. spremljanje različnih družbenih oz. kulturnih dogodkov, ki jih ne organizirajo organizacije, ki se ukvarjajo z gluhi in naglušnimi posamezniki (npr. predavanja in seminarji, gledališke predstave, TV programi, sporazumevanje s slišječimi posamezniki na javnih mestih ipd.), razlikujejo glede na to, kateri način komunikacije uporabljajo?

5.3. HIPOTEZE

Na podlagi teorije in predhodno zastavljenih raziskovalnih vprašanj smo za namene raziskave postavili naslednje hipoteze:

1. Gluhi in naglušni posamezniki, ki pri vsakodnevem komuniciranju z drugimi gluhi in naglušnimi posamezniki uporabljajo različne načine komunikacije (slovenski znakovni jezik, oralno/govorno komunikacijo ali totalno komunikacijo), imajo različna stališča o ustreznosti uporabe slovenskega znakovnega jezika za komuniciranje med gluhi in naglušnimi posamezniki.
2. Gluhi in naglušni posamezniki, ki pri vsakodnevem komuniciranju z drugimi gluhi in naglušnimi posamezniki uporabljajo različne načine komunikacije (slovenski znakovni jezik, oralno/govorno komunikacijo ali totalno komunikacijo), imajo različna stališča o ustreznosti uporabe verbotonalne komunikacije za komuniciranje med gluhi in naglušnimi posamezniki.
3. Gluhi in naglušni posamezniki, ki pri vsakodnevem komuniciranju z drugimi gluhi in naglušnimi posamezniki uporabljajo različne načine komunikacije (slovenski znakovni jezik, oralno/govorno komunikacijo ali totalno komunikacijo), imajo različna stališča o ustreznosti uporabe totalne komunikacije za komuniciranje med gluhi in naglušnimi posamezniki.
4. Gluhi in naglušni posamezniki, ki pri vsakodnevem komuniciranju s slišječimi posamezniki uporabljajo različne načine komunikacije (slovenski znakovni jezik, oralno/govorno komunikacijo ali totalno komunikacijo), imajo različna stališča o ustreznosti uporabe slovenskega znakovnega jezika za komuniciranje gluhih in naglušnih posameznikov s slišječimi.
5. Gluhi in naglušni posamezniki, ki pri vsakodnevem komuniciranju s slišječimi posamezniki uporabljajo različne načine komunikacije (slovenski znakovni jezik, oralno/govorno komunikacijo ali totalno komunikacijo), imajo različna stališča o ustreznosti uporabe verbotonalne komunikacije za komuniciranje gluhih in naglušnih posameznikov s slišječimi.
6. Gluhi in naglušni posamezniki, ki pri vsakodnevem komuniciranju s slišječimi posamezniki uporabljajo različne načine komunikacije (slovenski znakovni jezik,

oralno/govorno komunikacijo ali totalno komunikacijo), imajo različna stališča o ustreznosti uporabe totalne komunikacije za komuniciranje gluhih in naglušnih posameznikov s slišječimi.

7. Gluhi in naglušni posamezniki, ki uporabljajo različne načine komunikacije, imajo različna stališča do ustreznosti posameznega načina komunikacije za vključevanje oz. spremljanje različnih družbenih oz. kulturnih dogodkov, ki jih ne organizirajo organizacije, ki se ukvarjajo z gluhi in naglušni posamezniki, (npr. predavanja in seminarji, gledališke predstave, TV program, sporazumevanje s slišječimi posamezniki na javnih mestih ipd.).

5.4. SEZNAM SPREMENLJIVK

NEODVISNE SPREMENLJIVKE:

- gluhi in naglušni posamezniki, ki uporabljajo SZJ pri komuniciranju z gluhi in naglušni posamezniki,
- gluhi in naglušni posamezniki, ki uporabljajo oralno/govorni način komunikacije pri komuniciranju z gluhi in naglušni posamezniki,
- gluhi in naglušni posamezniki, ki uporabljajo totalno komunikacijo pri komuniciranju z gluhi in naglušni posamezniki,
- gluhi in naglušni posamezniki, ki uporabljajo oralno/govorni način komunikacije pri vključevanju v družbo slišječih,
- gluhi in naglušni posamezniki, ki uporabljajo totalno komunikacijo pri vključevanju v družbo slišječih,
- gluhi in naglušni posamezniki, ki uporabljajo SZJ pri vključevanju v družbo slišječih.

ODVISNE SPREMENLJIVKE:

- stališča o ustreznosti uporabe posameznega načina komunikacije (SZJ, oralno/govorni način k., TK) za komuniciranje gluhih in naglušnih posameznikov z drugimi gluhi in naglušni posamezniki,
- stališča o ustreznosti uporabe posameznega načina komunikacije (SZJ, oralno/govorni način k., TK) za komuniciranje gluhih in naglušnih posameznikov s slišječimi,

- stališča o ustreznosti posameznega načina komunikacije (SZJ, oralno/govorni način k., TK) za vključevanje oz. spremljanje različnih družbenih oz. kulturnih dogodkov (predavanja in seminarji, gledališke predstave, TV programi, sporazumevanje s slišječimi posamezniki na javnih mestih ipd.).

5.5. OPIS OSNOVNE RAZISKOVALNE METODE

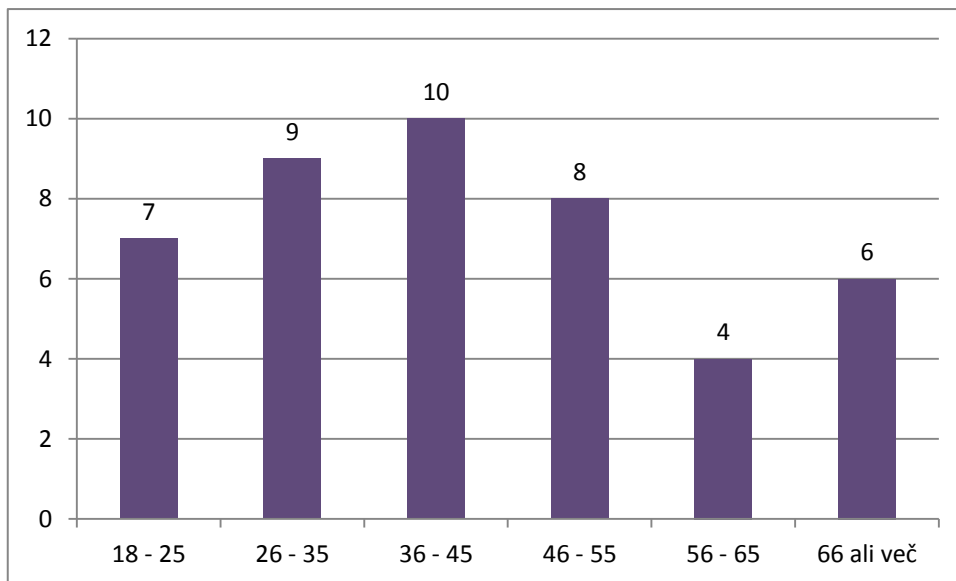
Empirično raziskavo smo izvedli po deskriptivni in neeksperimentalni kavzalni metodi pedagoškega raziskovanja.

Po Sagadinu (1991, str. 29) nobena raziskava sicer ni zgolj deskriptivna, a tudi nobena takšna, da ne bi ostalo pri njej nič vzročno nepojasnjene ali premalo pojasnjene. Za uporabo deskriptivne metode gre npr. pri ugotavljanju, kakšno je neko znanje, kakšne so neke sposobnosti, stališča, interesi idr. v neki določeni populaciji. Ker se tudi v takem primeru ne zadovoljimo le z deskriptivnimi empiričnimi ugotovitvami, marveč jih poskušamo interpretirati tudi vzročno, takšna raziskava ne ostane čisto deskriptivna. Vzročna razlaga pa v tem primeru ne temelji na empiričnem preverjanju odvisnosti od različnih dejavnikov, marveč je oprta na razpoložljiva spoznanja (teorijo) in na morebitne še neraziskane in neposplošene izkušnje, zato je bolj hipotetična. Če hipoteze tudi neeksperimentalno empirično preverimo, pa že gre za uporabo kavzalne - neeksperimentalne metode empiričnega pedagoškega raziskovanja. V naši raziskavi smo raziskovalne hipoteze tudi neeksperimentalno empirično preverili.

5.6. OPIS VZORCA

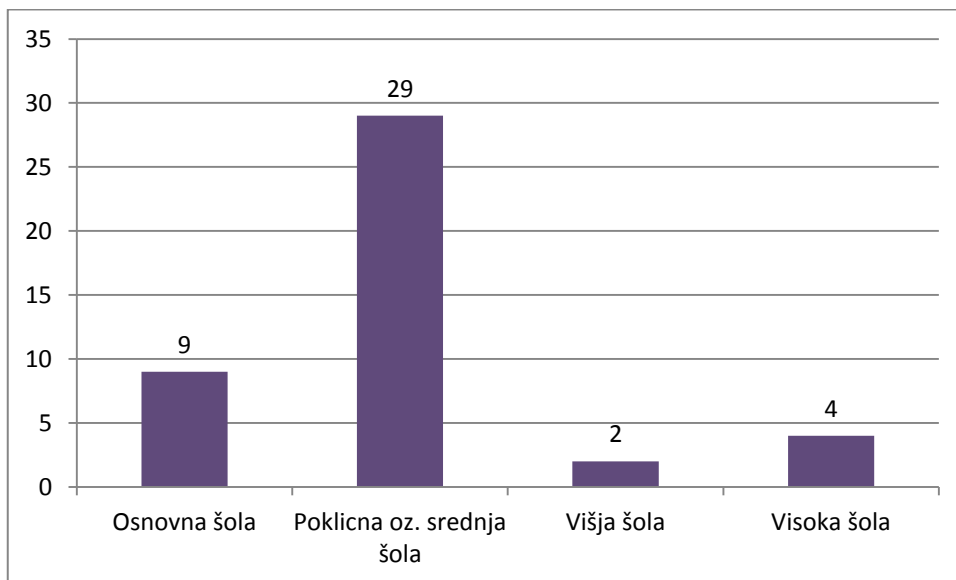
Naš vzorec je namenski. Vse posplošitve se nanašajo na hipotetično osnovno množico, ki jo sestavljajo gluhi in naglušni posamezniki, ki so podobni gluhim in naglušnim posameznikom v našem vzorcu. V naš vzorec smo zajeli gluhe in naglušne posameznike iz različnih društev gluhih in naglušnih posameznikov v Sloveniji. Anketne vprašalnike smo razdelili v dveh društvih, in sicer v Društvu za gluhe in naglušne Podravja (Maribor in Ptuj) ter v Društvu za gluhe in naglušne Pomurja (Murska Sobota). V vzorec smo vključili gluhe in naglušne posameznike moškega in ženskega spola, ki so starejše od osemnajst let. Od skupno 44

gluhih in naglušnih anketirancev je bilo 25 (56,8 %) anketirancev moškega spola in 19 (43,2 %) anketirancev ženskega spola.



Slika 5.1: Starostna struktura anketirancev (N=44).

Slika 5.1 prikazuje starostno strukturo anketirancev. Anketiranci so bili stari nad 18 let. Največ anketirancev je bilo starih med 36 in 45 let (10 anketirancev oz. 22,7 %).



Slika 5.2: Struktura anketirancev po izobrazbi (N=44).

Slika 5.2 prikazuje izobrazbeno strukturo anketirancev v vzorcu. Največ anketirancev je imelo dokončano poklicno oz. srednjo šolo, in sicer 29 anketirancev (65,9 %). V anketi sta sodelovala le dva anketiranca z dokončano višjo šolo (4,5 %). Osnovno šolo je dokončalo devet anketirancev (20,5 %), visoko šolo pa so dokončali štirje anketiranci (9,1 %). Največ

anketirancev v našem vzorcu je po večini dokončalo srednjo oz. poklicno šolo in osnovno šolo.

P. Rezar je leta 2011 predstavila nekaj statistični podatkov o izobrazbi gluhih v Sloveniji. Po njeni raziskavi ima 32 % gluhih osnovnošolsko izobrazbo, 57 % jih ima poklicno izobrazbo, 10 % jih ima srednješolsko izobrazbo in 1 % višjo ali visokošolsko izobrazbo. Vidimo lahko, da so si naši rezultati iz vzorca in njeni podatki precej podobni. Večina gluhih in naglušnih posameznikov, vključenih v našo raziskavo, ima dokončano poklicno ali srednjo šolo. Najmanj gluhih in naglušnih posameznikov pa ima dokončano višjo oz. visoko šolo.

5.7. OPIS POSTOPKA ZBIRANJA PODATKOV IN OPIS INSTRUMENTA

Podatke smo zbirali tako, da smo anketne vprašalnike razdelili med gluhe in naglušne posameznike po Sloveniji, natančneje v Mariboru, na Ptuj in v Murski Soboti. Povprašali smo različna društva gluhih in naglušnih v Sloveniji, vendar sta bili le dve društvi pripravljene sodelovati v raziskavi, in sicer Društvo za gluhe in naglušne Podravja in Društvo za gluhe in naglušne Pomurja. Zbiranje podatkov je potekalo med 20. 4. 2013 in 15. 5. 2013. V društvu v Mariboru in na Ptuj smo s pomočjo naglušne osebe (g. Silvo Čeh) dobili vrnjenih 31 od 40 oddanih anketnih vprašalnikov. V društvu Murska Sobota smo dobili vrnjenih 13 anketnih vprašalnikov od 30 oddanih.

Anketni vprašalniki so anonimni. Anketni vprašalnik je sestavljen iz dveh vprašanj zaprtega tipa in treh lestvic stališč Likertovega tipa. V anketnem vprašalniku smo se osredotočili na stališča gluhih in naglušnih posameznikov do načina komunikacije med gluhi in naglušni. Prav tako smo spraševali, kakšna so stališča gluhih in naglušnih posameznikov do ustreznosti posameznega načina komunikacije gluhih in naglušnih za njihovo vključevanje v družbo slišočih. Zanimala so nas tudi stališča gluhih in naglušnih posameznikov o primernosti uporabe posameznega načina komunikacije za njihovo vključevanje v različne kulturne oz. družbene dogodke (npr. predavanja in seminarji, gledališke predstave in TV programi).

5.8. OPIS POSTOPKOV OBDELAVE PODATKOV

Podatke smo obdelali s pomočjo statističnega programskega paketa IBM SPSS za Windows na osebem računalniku. Podatki iz anketnega vprašalnika so obdelani na nivoju deskriptivne in inferenčne statistike. Uporabili smo osnovno opisno statistiko. Za preverjanje raziskovalnih hipotez smo uporabili Kullbackov χ^2 preizkus (ker niso bili izpolnjeni pogoji o teoretičnih frekvencah za χ^2 preizkus). Podatki so prikazani grafično in tabelarično.

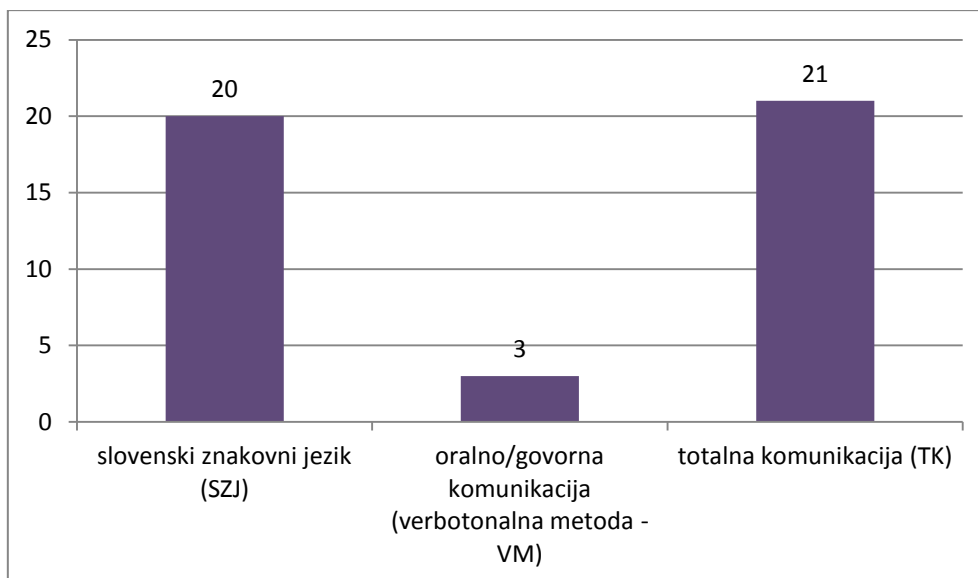
5.9. REZULTATI IN INTERPRETACIJA REZULTATOV

5.9.1. ANALIZA REZULTATOV

Na anketni vprašalnik je v celoti odgovorilo 44 anketirancev, ki sodijo v skupino gluhih ali naglušnih posameznikov iz Društva za gluhe in naglušne Podravja (Ptuj in Maribor) ter Društva za gluhe in naglušne Pomurja. V tem poglavju so predstavljeni rezultati njihovih odgovorov, ki so vezani na njihov način komunikacije z gluхими in naglušnimi posamezniki, s slišječimi posamezniki ter na njihovo vključevanje v različne družabne dogodke.

5.9.1.1. Način komunikacije, ki ga uporabljajo gluhi pri komuniciranju z gluхими in naglušnimi posamezniki

Slika 5.3 prikazuje, kateri način komunikacije anketirani gluhi in naglušni uporabljajo pri komuniciranju med seboj. Podatki kažejo, da anketirani gluhi in naglušni posamezniki med seboj največkrat komunicirajo z uporabo totalne komunikacije in slovenskega znakovnega jezika. 21 anketirancev (47,7 %) je odgovorilo, da uporabljajo totalno komunikacijo, ter 20 anketirancev (45,5 %), da uporabljajo slovenski znakovni jezik. Najmanj anketiranih gluhih oz. naglušnih posameznikov v našem vzorcu komunicira z drugimi gluхими oz. naglušnimi posamezniki z oralno komunikacijo (verbotonalno metodo) - zgolj trije anketiranci (6,8 %).



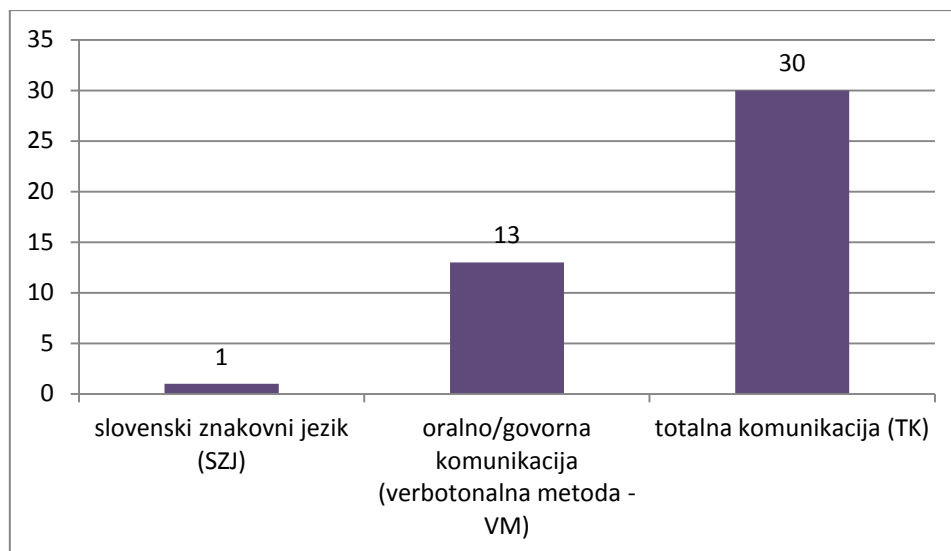
Slika 5.3: Načini komunikacije, ki jih uporabljajo gluhi in naglušni pri komuniciranju med seboj (N=44).

Anketirani gluhi in naglušni med seboj komunicirajo tako, da uporabljajo slovenski znakovni jezik ali totalno komunikacijo. Večinoma ob kretanju tudi govorijo oz. odpirajo usta, saj večina gluhih in naglušnih ob branju kretenj tudi bere z ustnic.

5.9.1.2. Način komunikacije, ki ga uporabljajo gluhi pri komuniciranju s slišječimi

Iz **Error! Reference source not found.** lahko razberemo, kateri način komunikacije anketirani gluhi in naglušni posamezniki uporabljajo pri komuniciranju s slišječimi. Graf kaže, da 30 anketirancev (68,2 %) v komuniciranju s slišječimi posamezniki uporablja totalno komunikacijo, 13 anketirancev (29,5 %) komunicira s pomočjo oralno/govorne komunikacije in samo en (2,3 %) anketiranec s pomočjo slovenskega znakovnega jezika.

Anketirani gluhi in naglušni posamezniki iz našega vzorca pri komuniciranju s slišječimi večinoma uporabljajo totalno komunikacijo. Gluhi in naglušni posamezniki se tako preko kretenj, mimike, odgledovanja, govora itd. sporazumevajo s slišječimi. Tako lahko tudi slišječji poskušajo z njimi komunicirati s pomočjo kretenj, uporabljajo lahko tudi mimiko in govorijo počasi, tako da lahko gluhi in naglušni posamezniki razberejo z ustnic, kaj jim sporočajo.



Slika 5.4: Načini komunikacije, ki jih uporabljajo gluhi in naglušni pri komuniciranju s slišječimi (N=44)

V nadaljevanju je predstavljena analiza podatkov, s pomočjo katerih smo skušali sprejeti oz. ovreči postavljene hipoteze.

5.9.1.3. Ustreznost uporabe slovenskega znakovnega jezika za komuniciranje med gluhi in naglušnimi posamezniki

			Slovenski znakovni jezik je ustrezen način komunikacije med gluhi in naglušnimi			Skupaj
			Se ne morem odločiti	Se strinjam	Popolnoma se strinjam	
Kateri način komunikacije uporabljate pri vsakodnevnem komuniciranju z gluhi in naglušnimi?	Slovenski znakovni jezik	f	1	7	12	20
		%	5,0%	35,0%	60,0%	100,0%
	Oralno/govorna komunikacija	f	0	3	0	3
		%	0,0%	100,0%	0,0%	100,0%
	Totalna komunikacija	f	0	11	10	21
		%	0,0%	52,4%	47,6%	100,0%
Skupaj		f	1	21	22	44
		%	3,4%	47,7%	50,0%	100,0%

Tabela 5.1: Ustreznost uporabe slovenskega znakovnega jezika za komuniciranje med gluhi in naglušnimi posamezniki (N=44).

Ker pogoji za χ^2 -preizkus niso izpolnjeni, smo izvedli Kullbackov preizkus. Vrednost Kullbackovega preizkusa ($2\hat{l}(g=4, \alpha=0,130) = 7,120$) ni statistično pomembna. Hipotezo neodvisnosti obdržimo, o osnovni množici ne moremo trditi ničesar.

Iz tabele 5.1 lahko razberemo, da med anketiranimi gluhi in naglušni posamezniki, ki z gluhi in naglušni komunicirajo z uporabo slovenskega znakovnega jezika, se jih 12 (60,0 %) popolnoma strinja s trditvijo, sedem (35,0 %) se jih strinja in en (5,0 %) se ne more odločiti glede trditve, da je slovenski znakovni jezik ustrezen način komunikacije med gluhi in naglušni posamezniki. Med anketiranci, ki uporabljajo oralno/govorno komunikacijo kot način sporazumevanja, se trije (100,0 %) strinjajo, da je slovenski znakovni jezik ustrezen način komunikacije med gluhi in naglušni posamezniki. Med anketiranci, ki uporabljajo totalno komunikacijo za način sporazumevanja med gluhi in naglušni posamezniki, se jih 10 (47,6 %) popolnoma strinja in 11 (52,4 %) strinja, da je slovenski znakovni jezik ustrezen način komuniciranja med gluhi in naglušni posamezniki. Nihče izmed anketirancev, ki uporabljajo slovenski znakovni jezik, oralno/govorno komunikacijo in totalno komunikacijo pri komuniciranju z gluhi in naglušni, ni odgovoril, da se z izjavo ne strinja ali sploh ne strinja.

Zakon o uporabi slovenskega znakovnega jezika (2002) definira slovenski znakovni jezik kot »jezik sporazumevanja gluhih oseb oz. naravno sredstvo za sporazumevanje gluhih oseb.« To potrjuje naše rezultate, da je slovenski znakovni jezik ustrezen način sporazumevanja z gluhi in naglušni posamezniki. Večina gluhih in naglušnih posameznikov se med seboj pogovarja s pomočjo slovenskega znakovnega jezika. J. Bauman in A. Žele (2011, str. 579) prav tako poudarjata, da je slovenski znakovni jezik treba priznati kot osnovno sestavino kulturne identitete gluhe skupnosti. Prav tako M. Möderndorfer (1994, str. 24) poudarja, da je pomembno, da spoštujemo identiteto gluhega, da mu priznamo gluhoto kot njegovo posebnost in s tem tudi njegov jezik.

5.9.1.4. Ustreznost uporabe oralno/govorne komunikacije za komuniciranje med gluhi in naglušni posamezniki

			Oralno/govorna komunikacija je ustrezen način komunikacije med gluhi in naglušni					Skupaj
			Sploh se ne strinjam	Se ne strinjam	Se ne morem odločiti	Se strinjam	Popolnoma se strinjam	
Kateri način komunikacije uporabljate pri vsakodnevnem komuniciranju z gluhi in naglušni?	Slovenski znakovni jezik	f	6	11	2	0	1	20
		%	30,0%	55,0%	10,0%	0,0%	5,0%	100,0%
	Oralno/govorna komunikacija	f	0	0	1	2	0	3
		%	0,0%	0,0%	33,3%	66,7%	0,0%	100,0%
	Totalna komunikacija	f	7	3	3	4	4	21
		%	33,3%	14,3%	14,3%	19,0%	19,0%	100,0%
Skupaj		f	13	14	6	6	5	44
		%	29,5%	31,8%	13,6%	13,6%	11,4%	100,0%

Tabela 5.2: Ustreznost uporabe oralno/govorne komunikacije za komuniciranje med gluhi in naglušni posamezniki (N=44).

Uporabili smo Kullbackov preizkus, vrednost $2\hat{I}$ ($g=8$, $\alpha=0,006$) = 21,446. Ničelno hipotezo zavrnemo s tveganjem 0,6 % in sprejmemo alternativno hipotezo, ki pravi, da se med gluhi in naglušni posamezniki, ki pri vsakodnevnem komuniciranju z drugimi gluhi in naglušni posamezniki uporabljajo različne načine komunikacije (nekateri SZJ, drugi oralno/govorno komunikacijo in tretji totalno komunikacijo), pojavljajo razlike v njihovih stališčih glede ustreznosti uporabe oralno/govorne komunikacije za komuniciranje med gluhi in naglušni posamezniki.

Iz tabele 5.2 lahko vidimo, da se med tistimi anketiranci, ki uporabljajo slovenski znakovni jezik pri komuniciranju z gluhi in naglušni, eden (5,0 %) popolnoma strinja, da je slovenski znakovni jezik ustrezen način komuniciranja med gluhi. Dva (10,0 %) se ne moreta opredeliti, 11 (55,0 %) se jih ne strinja in šest (30,0 %) se jih sploh ne strinja s to trditvijo. Od anketirancev, ki uporabljajo oralno/govorno komunikacijo pri sporazumevanju z gluhi, se samo dva (66,7 %) strinjata, da je oralno/govorna komunikacija ustrezen način komunikacije med gluhi in naglušni, in eden (33,3 %) je glede te trditve neopredeljen. Med tistimi anketiranci, ki uporabljajo totalno komunikacijo pri komuniciranju z gluhi, se štiri (19,0 %) popolnoma strinjajo in štiri (19,0 %) strinjajo s trditvijo, da je oralno/govorna komunikacija ustrezen način komunikacije z gluhi. Trije (14,3 %) se glede te trditve ne

morejo opredeliti, tri osebe (14,3 %) se s to trditvijo ne strinjajo in sedem (33,3 %) se jih s to trditvijo sploh ne strinja.

Rezultati nam pokažejo, da se pojavijo statistično pomembne razlike v njihovih stališčih o ustreznosti uporabe oralno/govorne komunikacije pri komunikaciji z gluhi in naglušnimi glede na to kateri način komunikacije uporabljajo sami. Tisti, ki uporabljajo slovenski znakovni jezik, se jih več ne strinja oz. sploh ne strinja s tem, da je oralno/govorna komunikacija ustrezen način komunikacije, v primerjavi s tistimi, ki uporabljajo oralno/govorno komunikacijo in totalno komunikacijo. S to izjavo, da je oralno/govorna komunikacija ustrezen način komuniciranja z gluhi in naglušnimi se jih največ strinja oz. popolnoma strinja tistih, ki uporabljajo totalno komunikacijo, najmanj pa tistih, ki uporabljajo slovenski znakovni jezik in oralno/govorno komunikacijo. Košir (1999, str. 26) piše, »da populacija gluhih in naglušnih otrok večinoma nima dovolj ostankov sluha, da bi lahko komunicirala in se izobraževala samo po oralni poti.« Tudi rezultati naše raziskave potrjujejo, da gluhi in naglušni posamezniki med seboj ne komunicirajo po oralni poti. Košir poudarja, da je » ...vsiljevati gluhim ljudem samo oralno komunikacijo /.../ približno tako, kot če bi invalidu brez obeh nog vsiljeval samo bergle.« (prav tam) S tem želi povedati, da je pomembno, da naj gluhega in naglušnega posameznika ne silimo v oralno komunikacijo in mu dovolimo, da komunicira tako, kot si sam želi.

5.9.1.5. Ustreznost uporabe totalne komunikacije za komuniciranje med gluhi in naglušnimi posamezniki

			Totalna komunikacija je ustrezen način komunikacije med gluhi in naglušnimi					Skupaj
			Sploh se ne strinjam	Se ne strinjam	Se ne morem odločiti	Se strinjam	Popolnoma se strinjam	
Kateri način komunikacije uporabljate pri vsakodnevem komuniciranju z gluhi in naglušnimi?	Slovenski znakovni jezik	f	0	2	4	8	6	20
		%	0,0%	10,0%	20,0%	40,0%	30,0%	100,0%
	Oralno/govorna komunikacija	f	1	0	0	1	1	3
		%	33,3%	0,0%	0,0%	33,3%	33,3%	100,0%
	Totalna komunikacija	f	0	0	0	6	15	21
		%	0,0%	0,0%	0,0%	28,6%	71,4%	100,0%
Skupaj	f	1	2	4	15	22	44	
	%	2,3%	4,5%	9,1%	34,1%	50,0%	100,0%	

Tabela 5.3: Ustreznost uporabe totalne komunikacije za komuniciranje med gluhi in naglušnimi posamezniki (N=44).

Uporabili smo Kullbackov preizkus, vrednost $2\hat{I} (g=8, \alpha= 0,015) = 18,985$. Ničelno hipotezo zavrnilo s tveganjem 1,5 % in sprejmemo alternativno hipotezo, ki pravi, da se med gluhi in naglušni posamezniki, ki pri vsakodnevem komuniciranju z drugimi gluhi in naglušni posamezniki uporabljajo različne načine komunikacije (nekateri SZJ, drugi oralno/govorno komunikacijo in tretji totalno komunikacijo), pojavljajo razlike v njihovih stališčih glede ustreznosti uporabe totalne komunikacije za komuniciranje med gluhi in naglušni posamezniki.

Iz Tabela 5.3 lahko vidimo, da se med anketiranci, ki uporabljajo slovenski znakovni jezik, s trditvijo, da je totalna komunikacija ustrezen način komunikacije, popolnoma strinja šest (30,0 %) anketirancev, osem (40,0 %) se jih strinja, štiri anketiranci (20,0 %) pa se glede trditve ne morejo opredeliti in dva (10,0 %) se s to trditvijo ne strinjata. Med gluhi in naglušni anketiranci, ki uporabljajo oralno/govorno komunikacijo kot način komuniciranja z gluhi in naglušni posamezniki, se eden (33,3 %) popolnoma strinja s trditvijo, da je totalna komunikacija ustrezen način komuniciranja med gluhi in naglušni, eden (33,3 %) se z njo strinja in eden (33,3 %) se z njo sploh ne strinja. Med tistimi anketiranci, ki uporabljajo totalno komunikacijo pri komuniciranju med gluhi in naglušni, se jih šest (28,6 %) strinja in 15 (71,3 %) popolnoma strinja s trditvijo, da je totalna komunikacija ustrezen način komunikacije z gluhi in naglušni posamezniki.

Rezultati nam pokažejo, da se pojavijo statistično pomembne razlike v njihovih stališčih o ustreznosti uporabe totalne komunikacije pri komunikaciji z gluhi in naglušni glede na to kateri način komunikacije uporabljajo sami. Le nekaj anketirancev, ki uporabljajo slovenski znakovni jezik, totalno komunikacijo in oralno/govorno komunikacijo se s to izjavo, da je totalna komunikacija ustrezen način komuniciranja z gluhi in naglušni ne strinja oz. sploh ne strinja. Pomembne razlike se pokažejo pri strinjanju s to izjavo, saj se večina strinja tistih anketirancev, ki uporabljajo slovenski znakovni jezik in totalno komunikacijo pri komuniciranju z gluhi in naglušni. Tistih, ki pa uporabljajo oralno/govorno komunikacijo, pa jih je zelo malo, ki se s to izjavo strinjajo oz. popolnoma strinjajo. Kuhar (1995, str. 29-30) je opravil raziskavo, v katero je bilo vključenih 46 učencev, ki so gluhi in težko naglušni. Ugotovil je, da je vizualna komunikacija gluhi in naglušni otrokom veliko bližja kot oralno-slušna komunikacija. Vizualna komunikacija jim je najbližja med unimodalnimi načini komunikacije, med multimodalnimi pa jim je najbližje tista, ki zajema kretnjo, odgledovanje,

poslušanje, torej totalna komunikacija. Vidimo, da je naša raziskava dala podobne rezultate. Anketirani gluhi in naglušni posamezniki raje uporabljajo totalno komunikacijo pri komuniciranju tako z gluhi in naglušnimi kot tudi s slišječimi.

5.9.1.6. Ustreznost uporabe slovenskega znakovnega jezika pri komuniciranju s slišječimi

			Slovenski znakovni jezik je ustrezen način komunikacije pri komuniciranju s slišječimi					Skupaj
			Sploh se ne strinjam	Se ne strinjam	Se ne morem odločiti	Se strinjam	Popolnoma se strinjam	
Kateri način komunikacije uporabljate pri vsakodnevem komuniciranju s slišječimi?	Slovenski znakovni jezik	f	0	0	0	1	0	1
		%	0,0%	0,0%	0,0%	100,0%	0,0%	100,0%
	Oralno/govorna komunikacija	f	6	3	1	2	1	13
		%	46,2%	23,1%	7,7%	15,4%	7,7%	100,0%
	Totalna komunikacija	f	9	6	7	4	4	30
		%	30,0%	20,0%	23,3%	13,3%	13,3%	100,0%
Skupaj	f	15	9	8	7	5	44	
	%	34,1%	20,5%	18,2%	15,9%	11,4%	100,0%	

Tabela 5.4: Ustreznost uporabe slovenskega znakovnega jezika pri komuniciranju s slišječimi (N=44).

Ker pogoji za χ^2 -preizkus niso izpolnjeni, smo izvedli Kullbackov preizkus. Vrednost Kullbackovega preizkusa ($2\hat{l}(g=8, \alpha=0,626) = 6,188$) ni statistično pomembna. Hipotezo neodvisnosti obdržimo, o osnovni množici ne moremo trditi ničesar.

Iz tabele 5.4 lahko razberemo, da se samo en posameznik med vsemi anketiranimi gluhi in naglušnimi posamezniki, ki uporablja slovenski znakovni jezik pri sporazumevanju s slišječimi, strinja, da je slovenski znakovni jezik ustrezen način komunikacije s slišječimi posamezniki. Med anketiranimi gluhi in naglušnimi posamezniki, ki uporabljajo oralno/govorno komunikacijo, se eden (7,7 %) popolnoma strinja in dva (15,4 %) strinjata, da je slovenski znakovni jezik ustrezen način komunikacije s slišječimi. En anketiranec (7,7 %) se glede te trditve ne more opredeliti, trije (23,1 %) se s to trditvijo ne strinjajo in šest (46,2 %) se jih s to trditvijo sploh ne strinja. Med anketiranci, ki uporabljajo totalno komunikacijo za vključevanje v družbo slišječih, pa se štirje (13,3 %) popolnoma strinjajo in štirje (13,3 %) strinjajo, da je slovenski znakovni jezik ustrezen način komunikacije s slišječimi. Sedem (23,3 %) se jih glede te trditve ne more opredeliti, šest (20,0 %) se jih s tem ne strinja in devet

anketirancev (30,0 %) se sploh ne strinja, da je slovenski znakovni jezik ustrezen način komunikacije s slišječimi posamezniki.

Rezultati raziskave nam pokažejo, da se večina anketiranih gluhih in naglušnih posameznikov ne strinja z izjavo, da je slovenski znakovni jezik ustrezen način komunikacije s slišječimi. Nekaj se jih glede tega, da je slovenski znakovni jezik ustrezen način komunikacije s slišječimi posamezniki, ni moglo odločiti, nekaj pa se jih s tem strinja. Menim, da si tisti anketiranci, ki se strinjajo, da je slovenski znakovni jezik ustrezen način komunikacije s slišječimi, preprosto želijo, da bi veliko več slišječih posameznikov znalo slovenski znakovni jezik in bi se tako lahko družili tudi s slišječimi in ne samo z gluhihimi in naglušnimi posamezniki (sebi enakimi). Po definiciji statuta (v Košir 1999, str. 71) je »gluha vsaka oseba z izgubo sluha, še zlasti tista, ki znakovni jezik uporablja kot svoj naravni jezik.« Košir piše, da je »znakovni jezik svetovno priznan kot naravni jezik in kultura gluhih. Cilj svetovne zveze gluhih je izenačitev možnosti gluhih v družbi in njihovo popolno vključevanje. Zagotavlja pravico ohranitve znakovnega jezika, lastne organizacije po matičnih državah ter različne dejavnosti.« (prav tam) Glede na teorijo, ki jo Košir povzema iz statuta svetovne zveze gluhih, lahko razberemo, da je znakovni jezik v bistvu jezik gluhih. Ta znakovni jezik gluhim omogoča, da imajo enake možnosti v družbi.

5.9.1.7. Ustreznost uporabe oralno/govorne komunikacije pri komuniciranju s slišječimi

			Oralno/govorna komunikacija je ustrezen način komunikacije pri komuniciranju s slišječimi					Skupaj
			Sploh se ne strinjam	Se ne strinjam	Se ne morem odločiti	Se strinjam	Popolnoma se strinjam	
Kateri način komunikacije uporabljate pri vsakodnevnem komuniciranju s slišječimi?	Slovenski znakovni jezik	f	0	0	1	0	0	1
		%	0,0%	0,0%	100,0%	0,0%	0,0%	100,0%
	Oralno/govorna komunikacija	f	1	0	6	3	3	13
		%	7,7%	0,0%	46,2%	23,1%	23,1%	100,0%
	Totalna komunikacija	f	4	2	5	11	8	30
		%	13,3%	6,7%	16,7%	36,7%	26,7%	100,0%
Skupaj		f	5	2	12	14	11	44
		%	11,4%	4,5%	27,3%	31,8%	25,0%	100,0%

Tabela 5.5: Ustreznost uporabe oralno/govorne komunikacije pri komuniciranju s slišječimi (N=44).

Ker pogoji za χ^2 -preizkus niso izpolnjeni, smo izvedli Kullbackov preizkus. Vrednost Kullbackovega preizkusa ($2\hat{l}(g=8, \alpha=0,457) = 7,763$) ni statistično pomembna. Hipotezo neodvisnosti obdržimo, o osnovni množici ne moremo trditi ničesar.

Iz tabele 5.5 lahko razberemo, da je samo en posameznik med vsemi anketiranimi, ki uporablja slovenski znakovni jezik pri komuniciranju s slišječimi, neopredeljen glede ustreznosti oralno/govorne komunikacije pri komuniciranju s slišječimi. Med tistim anketiranci, ki uporabljajo oralno/govorno komunikacijo pri sporazumevanju s slišječimi, se trije (23,1 %) popolnoma strinjajo in trije (23,1 %) strinjajo s to trditvijo. Šest (46,2 %) se jih glede te trditve ne more opredeliti in eden (7,7 %) se s to trditvijo sploh ne strinja. Med anketiranci, ki uporabljajo totalno komunikacijo pri komuniciranju s slišječimi, pa se jih osem (26,7 %) popolnoma strinja in 11 (36,7 %) strinja s trditvijo, da je oralno/govorna komunikacija ustrezen način komunikacije s slišječimi. Pet anketirancev (16,7 %) se jih glede te trditve ne more opredeliti, dva (6,7 %) se s to trditvijo ne strinjata in štirje (13,3 %) se s trditvijo da je oralno/govorna komunikacija ustrezen način komuniciranja s slišječimi, sploh ne strinjajo.

Rezultati raziskave kažejo, da se anketirani gluhi in naglušni posamezniki v veliki meri strinjajo oz. popolnoma strinjajo s trditvijo, da je oralno/govorna komunikacija ustrezen način komuniciranja s slišječimi. V Ameriki in ponekod v Evropi uporabljajo verbotonalno metodo. Tudi v Sloveniji uporabljajo verbotonalno metodo, ki je postopek učenja oralne komunikacije. Kuhar (1993, str. 23) piše, da je za verbotonalno metodo najpomembnejši razvoj razumljivega govora, ki ga je potrebno doseči z zgodnjo uporabo slušnih aparatov, s treningom sluha, govora in odgledovanja. Kretnje pri tem načinu komunikacije niso zaželeni. Če že od svoje zgodnje starosti gluhi in naglušni razvijajo govor, lahko komunicirajo s slišječimi s pomočjo govora. Večina slišječih namreč ne pozna slovenskega znakovnega jezika in tako lahko gluhi in naglušni posamezniki s pomočjo govora lažje komunicirajo s slišječimi.

5.9.1.8. Ustreznost uporabe totalne komunikacije pri komuniciranju s sliščimi

			Totalna komunikacija je ustrezen način komunikacije pri komuniciranju s sliščimi					Skupaj
			Sploh se ne strinjam	Se ne strinjam	Se ne morem odločiti	Se strinjam	Popolnoma se strinjam	
Kateri način komunikacije uporabljate pri vsakodnevem komuniciranju s sliščimi?	Slovenski znakovni jezik	f	0	0	0	1	0	1
		%	0,0%	0,0%	0,0%	100,0%	0,0%	100,0%
	Oralno/govorna komunikacija	f	0	0	3	6	4	13
		%	0,0%	0,0%	23,1%	46,2%	30,8%	100,0%
	Totalna komunikacija	f	1	1	6	8	14	30
		%	3,3%	3,3%	20,0%	26,7%	46,7%	100,0%
Skupaj	f	1	1	9	15	18	44	
	%	2,3%	2,3%	20,5%	34,1%	40,9%	100,0%	

Tabela 5.6: Ustreznost uporabe totalne komunikacije pri komuniciranju s sliščimi (N=44).

Ker pogoji za χ^2 -preizkus niso izpolnjeni, smo izvedli Kullbackov preizkus. Vrednost Kullbackovega preizkusa ($2\hat{t}$ ($g=8$, $\alpha= 0,730$) = 5,252) ni statistično pomembna. Hipotezo neodvisnosti obdržimo, o osnovni množici ne moremo trditi ničesar.

Iz tabele 5.6 lahko razberemo, da se samo en posameznik med vsemi anketiranimi, ki uporablja slovenski znakovni jezik pri komunikaciji s sliščimi, strinja, da je totalna komunikacija ustrezen način komunikacije s sliščimi posamezniki. Med tistimi anketiranci, ki uporabljajo oralno/govorno komunikacijo pri sporazumevanju s sliščimi, se štirje (30,8 %) popolnoma strinjajo in šest (46,2 %) strinja s trditvijo, da je totalna komunikacija ustrezen način komunikacije s sliščimi. Trije anketiranci (23,1 %) se glede te trditve ne morejo opredeliti. Med tistimi anketiranci, ki uporabljajo totalno komunikacijo kot način komunikacije s sliščimi, pa se jih 14 (46,7 %) popolnoma strinja in osem (26,7 %) strinja, da je totalna komunikacija ustrezen način komuniciranja s sliščimi. Šest (20,0 %) se jih glede te trditve ne more opredeliti, en anketiranec (3,3 %) se s to trditvijo ne strinja in en (3,3 %) se s to trditvijo sploh ne strinja.

Rezultat pri trditvi, da je totalna komunikacija ustrezen način komunikacije gluhih in naglušnih posameznikov s sliščimi, je zelo predvidljiv. Večina anketirancev se s to izjavo strinja oz. popolnoma strinja, ne glede na to, kateri način komunikacije uporabljajo pri

sporazumevanju s slišječimi. Kuhar (1995, str. 26) piše, da je najpomembnejši cilj totalne komunikacije, da slišječimi posamezniki lahko komunicirajo z gluhi in naglušni. Kot kažejo naši odgovori, se večina anketirancev strinja s trditvijo, da je totalna komunikacija ustrezen način komunikacije s slišječimi posamezniki. Gluhi in naglušni posamezniki pri sporazumevanju s slišječimi posamezniki uberejo način in sredstva komunikacije, ki so v danem trenutku najbolj optimalna, da steče med njimi učinkovita komunikacija.

5.9.1.9. Ustreznost uporabe posameznega načina komunikacija za vključevanje oz. spremljanje različnih družbenih oz. kulturnih dogodkov

Pri vseh spodnjih trditvah, razen pri trditvi »Obvladovanje oralno/govorne komunikacije gluhi in naglušnim omogoča spremljanje gledališke predstave.« vrednosti Kullbackovega χ^2 preizkusa niso statistično pomembne in ničelne hipoteze obdržimo, o osnovni množici ne moremo trditi ničesar (glej tabelo 5.7).

Razlike med gluhi in naglušni posamezniki v stališčih o ustreznosti uporabe posameznega načina komunikacije za vključevanje v različne družbene oz. kulturne dogodke	vrednost	g	α
Obvladovanje SZJ gluhi in naglušnim omogoča spremljanje gledališke predstave.	14,995	8	0,059
Obvladovanje SZJ gluhi in naglušnim omogoča spremljanje TV programa.	8,544	8	0,382
Obvladovanje SZJ gluhi in naglušnim omogoča vključevanje v razne seminarje in predavanja.	8,133	8	0,421
Obvladovanje SZJ gluhi in naglušnim omogoča sporazumevanje s slišječimi posamezniki na javnih mestih, kot so klubi in kavarne.	5,946	8	0,653
Obvladovanje oralno/govorne komunikacije gluhi in naglušnim omogoča spremljanje gledališke predstave.	16,516	8	0,036
Obvladovanje oralno/govorne komunikacije gluhi in naglušnim omogoča spremljanje TV programa.	10,414	8	0,237
Obvladovanje oralno/govorne komunikacije gluhi in naglušnim omogoča vključevanje v razne seminarje in predavanja.	9,930	8	0,270
Obvladovanje oralno/govorne komunikacije gluhi in naglušnim omogoča sporazumevanje s slišječimi posamezniki na javnih mestih, kot so klubi in kavarne.	9,376	8	0,312
Obvladovanje totalne komunikacije gluhi in naglušnim omogoča spremljanje gledališke predstave.	4,489	8	0,811
Obvladovanje totalne komunikacije gluhi in naglušnim omogoča spremljanje TV programa.	4,495	8	0,810
Obvladovanje totalne komunikacije gluhi in naglušnim omogoča vključevanje v razne seminarje in predavanja.	6,476	8	0,594
Obvladovanje totalne komunikacije gluhi in naglušnim omogoča sporazumevanje s slišječimi posamezniki na javnih mestih, kot so klubi in kavarne.	5,011	6	0,542

Tabela 5.7: Vrednosti Kullbackovega χ^2 preizkusa, kako različni načini komunikacije, ki jih gluhi in naglušni posamezniki uporabljajo pri komuniciranju s slišječimi, vplivajo na spremljanje različnih družbenih dogodkov (N=44).

V naslednjem podpoglavju predstavljam rezultate Kullbackovega $2\hat{I}$ preizkusa posebej za trditev »Obvladovanje oralno/govorne komunikacije gluhim in naglušnim omogoča spremljanje gledališke predstave.«.

5.9.1.9.1. Obvladovanje oralno/govorne komunikacije gluhim in naglušnim omogoča spremljanje gledaliških predstav

			Obvladovanje oralno/govorne komunikacije gluhim in naglušnim omogoča spremljanje gledaliških predstav.					Skupaj
			Sploh se ne strinjam	Se ne strinjam	Se ne morem odločiti	Se strinjam	Popolnoma se strinjam	
Kateri način komunikacije uporabljate pri vključevanju oz. spremljanju različnih družbenih dogodkov?	Slovenski znakovni jezik	f	0	0	0	1	0	1
		%	0,0%	0,0%	0,0%	100,0%	0,0%	100,0%
	Oralno/govorna komunikacija	f	7	3	0	2	1	13
		%	53,8%	23,1%	0,0%	15,4%	7,7%	100,0%
	Totalna komunikacija	f	11	1	12	5	1	30
		%	36,7%	3,3%	40,0%	16,7%	3,3%	100,0%
Skupaj		f	18	4	12	8	2	44
		%	40,9%	9,1%	27,3%	18,2%	4,5%	100,0%

Tabela 5.8: Obvladovanje oralno/govorne komunikacije gluhim in naglušnim omogoča spremljanje gledaliških predstav.

Uporabili smo Kullbackov preizkus, vrednost $2\hat{I}$ ($g=8$, $\alpha= 0,036$) = 16,516. Ničelno hipotezo zavrnilo s tveganjem 3,6 % in sprejmemo alternativno hipotezo, ki pravi, da se med gluhi in naglušni posamezniki, ki pri vsakodnevem komuniciranju s slišnimi posamezniki uporabljajo različne načine komunikacije (nekateri SZJ, drugi oralno/govorno komunikacijo in tretji totalno komunikacijo), pojavljajo razlike v njihovih stališčih do ustreznosti posameznega načina komunikacije za vključevanje oz. spremljanje različnih družbenih oz. kulturnih dogodkov, ki jih ne organizirajo organizacije, ki se ukvarjajo z gluhi in naglušni posamezniki. Statistično pomembne razlike so se pokazale le pri trditvi, da obvladovanje oralno/govorne komunikacije gluhim in naglušnim posameznikom omogoča spremljanje gledaliških predstav.

Iz tabele 5.8 lahko razberemo, da se samo en posameznik med vsemi anketiranimi, ki uporablja slovenski znakovni jezik pri komuniciranju s slišnimi, strinja, da obvladovanje oralno/govorne komunikacije gluhim in naglušnim posameznikom omogoča spremljanje

gledaliških predstav. Med tistimi anketiranci, ki uporabljajo oralno/govorno komunikacijo s slišičimi, se ena oseba (7,7 %) popolnoma strinja in dve osebi (15,4 %) strinjata s trditvijo, da obvladovanje oralno/govorne komunikacije omogoča spremljanje gledaliških predstav. Trije (23,1 %) se s tem ne strinjajo in sedem (53,8 %) se jih s to trditvijo sploh ne strinja. Med tistimi anketiranci, ki uporabljajo totalno komunikacijo pri komuniciranju s slišičimi, se ena oseba (3,3 %) popolnoma strinja in pet oseb (16,7 %) strinja s tem, da obvladovanje oralno/govorne komunikacije gluhim in naglušnim omogoča spremljanje gledaliških predstav. Med anketiranci se jih 12 (40,0 %) glede te trditve ne more opredeliti, en (3,3 %) se s tem ne strinja in 11 (36,7 %) se jih s to trditvijo sploh ne strinja.

Rezultati nam pokažejo, da se pojavijo statistično pomembne razlike v njihovih stališčih glede tega ali obvladovanje oralno/govorne komunikacije gluhim in naglušnim omogoča spremljanje gledaliških predstav. S to izjavo, da obvladovanje oralno/govorne komunikacije gluhim in naglušnim omogoča spremljanje gledaliških predstav se največ strinja tistih, ki uporabljajo totalno komunikacijo (vendar ne veliko). Zelo malo se strinja tistih, ki uporabljajo slovenski znakovni jezik ali oralno/govorno komunikacijo pri komuniciranju s slišičimi. Velike razlike se pojavijo pri nestrinjaju s to izjavo, saj se jih največ ne strinja s to izjavo tistih, ki uporabljajo oralno/govorno komunikacijo in totalno komunikacijo. Izmed tistih anketirancev, ki uporabljajo slovenski znakovni jezik, pa ni posameznika, ki se s tem ne bi strinjal. Na spletni strani (Petar Guberina i verbotonalna metoda b.l.) smo zasledili, da je dramatizacija pomembna aktivnost pri verbotonalni metodi učenja oralno/govorne komunikacije, saj gre za rehabilitacijo in učenje skozi igro, vendar le-ta pomaga pri razvoju motorike, zavedanju prostora in pri uporabljanju gibanja za izražanje svojih misli. Očitno pa jim dramatizacija ne pomaga in ne olajša razumevanja in spremljanja gledaliških predstav.

6. SKLEP

V diplomski nalogi smo predstavili načine komunikacije, ki jih uporabljajo gluhi in naglušni posamezniki. V Sloveniji ta problem ni zelo raziskan. Najprej smo v teoretičnem delu definirali gluhoto in naglušnost. Nato smo podrobneje opisali, kakšen vpliva imata gluhoti in naglušnosti na posameznikov kognitivni, socialni, emocionalni itd. razvoj. Posebno pozornost smo namenili tudi definiciji komunikacije, še posebej pa smo se ustavili pri ovirah v komunikaciji in pri verbalni ter neverbalni komunikaciji, saj je za gluhe in naglušne posameznike neverbalna komunikacija ključnega pomena.

Posebno pozornost smo namenili trem načinom komunikacije, ki smo jih raziskovali v empiričnem delu. Ti trije načini komunikacije so: slovenski znakovni jezik, oralno/govorna komunikacija (verbotonalna metoda) in totalna komunikacija. V diplomskem delu smo te tri načine podrobno opisali. Predvsem nas je zanimalo, kateri način komunikacije gluhi in naglušni posamezniki največkrat uporabljajo v komuniciranju med seboj in kateri način komunikacije uporabljajo pri komuniciranju s slišječimi posamezniki.

Menimo, da so ti trije načini komunikacije zelo pomembni za gluhe in naglušne posameznike. Saj se morajo velikokrat prilagajati okolici in komunicirati tako, kot je v dani situaciji najbolj optimalno. Večina ljudi ne zna slovenskega znakovnega jezika, zato je pomembno, da v tistem trenutku pri komunikaciji gluhega oz. naglušnega posameznika s slišječim uporablja totalno komunikacijo. Največkrat kretajo, berejo z ustnic, pišejo, rišejo, kažejo itd. Pomembno je, da smo iznajdljivi pri komunikaciji z gluhi in naglušnimi ter da se trudimo razumeti drug drugega.

V raziskavi smo ugotovili, da so njihova stališča glede ustreznosti posameznega načina komunikacije različna in da so odvisna tudi od tega, kateri način komunikacije uporabljajo sami, bodisi pri komuniciranju med seboj, bodisi pri komuniciranju s slišječimi. Ugotovili smo, da gluhi in naglušni posamezniki pri komuniciranju med seboj večinoma uporabljajo slovenski znakovni jezik ali totalno komunikacijo. Oralno/govorno komunikacijo uporabljajo pri komuniciranju s slišječimi posamezniki. Pri sporazumevanju s slišječimi posamezniki uporabljajo tudi totalno komunikacijo, redko slovenski znakovni jezik. Slovenski znakovni

jezik je del njihove kulture in je v bistvu v zakonu opredeljen kot jezik gluhih in naglušnih posameznikov.

Raziskovali smo tudi, kako obvladovanje različnih načinov komunikacije gluhim in naglušnim omogoča vključevanje oz. spremljanje različnih družbenih dogodkov. Ugotovili smo, da so se statistično pomembne razlike pojavile samo pri trditvi, da obvladovanje oralno/govorne komunikacije omogoča gluhim in naglušnim posameznikom spremljanje gledaliških predstav.

Prednost opravljene raziskave je, da je vanjo glede starosti in tudi izobrazbe vključena dokaj raznolika populacija gluhih in naglušnih posameznikov. Njena slabost pa je, da vzorec vključuje le gluhe in naglušne posameznike iz Podravja in Pomurja, ker se člani društev iz drugih delov Slovenije na raziskavo niso odzvali. Menimo, da bi bilo bolje, da bi vključili še osebe iz osrednje Slovenije in drugih področij Slovenije, saj se pri nas pojavljajo velike razlike pri uporabi načinov komunikacije gluhih in naglušnih posameznikov skozi šolanje v različnih regijah. Ponekod uporabljajo oralno/govorno komunikacijo (delajo po principu verbotonalne metode), ponekod pa spodbujajo bolj učenje slovenskega znakovnega jezika.

Sklenemo lahko, da se stališča gluhih in naglušnih posameznikov glede ustreznosti posameznih načinov komunikacije (slovenskega znakovnega jezika, totalne komunikacije in oralno/govorne komunikacije) bistveno razlikujejo. Stališča se razlikujejo glede na to, kateri način komunikacije sami uporabljajo pri komuniciranju med seboj ali s slišječimi posamezniki. Anketiranci so se najverjetneje odločali na podlagi svoje lastne izkušnje, oz. kot najbolj ustrezen izbrali način komunikacije, ki ga sami uporabljajo. Iz raziskave lahko vidimo, da največ gluhih in naglušnih posameznikov meni, da sta slovenski znakovni jezik in totalna komunikacija najbolj ustrezna načina komunikacije z gluхими in naglušnimi ter totalna komunikacija in oralno/govorna komunikacija najbolj ustrezna načina pri komuniciranju s slišječimi posamezniki.

7. LITERATURA

1. Appelman, K. I., Ottren Callahan, J., Mayer, M.H., Luetke, B.S. in Stryker, D.S. (2012). Education, Employment and Independent Living of Young Adults Who Are Deaf and Hard of Hearing. *American Annals of the Deaf*, str. 264-275.
2. Bauman, J. (2010). Ko govorijo roke. Dostopno na: http://www.tolmaci.si/_doc/ko_govorijo_roke_apr2010.pdf (pridobljeno 23.4.2013).
3. Bauman, J. in Žele, A. (2011). Slovenski znakovni jezik med normo in prakso. Ljubljana: Znanstvena založba Filozofske fakultete.
4. Berger, P. L., Luckmann, T. (1988). Družbena konstrukcija realnosti. Ljubljana: Cankarjeva založba.
5. Bilban, M. (b.l.) Vplivi hrupa na človeka. Dostopno na: http://www.osha.mddsz.gov.si/resources/files/pdf/kampanje/drBilban_Vplivi_na_cloveka.pdf (pridobljeno 12.7.2013)
6. Birkenbihl, V. (1999). Sporočila govorice telesa. Ljubljana: Center za tehnološko usposabljanje.
7. Bošnjak Orešnik, M. (1991). Osnove komuniciranja. Ljubljana: PTT Srednješolski center.
8. Brajša, P. (1993). Pedagoška komunikologija. Ljubljana: Glotta Nova.
9. Brečko, D. (1998). Kako se odrasli spreminjamo? Socialna komunikacija in osebni razvoj. Radovljica: Didakta.
10. Debevc, M. (2011). Uporaba IKT za gluhe in naglušne. Dostopno na: http://www.irrs.si/f/docs/Razvojni_center_za_poklicno_rehabilitacijo/Debevc.pdf?irrs_admin=n4hp8ii793nj6d3evvngiv3fc5 (pridobljeno 17.6.2013).
11. Dimpleby, R., Burton, G. (1995). More than words - and introduction to communication. London: Routledge.
12. Del Pilar Hernandez- Viader M. in Serrat J. (2012). Research into the information referents of deaf signers. *Comunicación y Sociedad*, str. 255-278.
13. Dolnick, E. (1993). Deafness as a Culture. *Atlantic*, str. 37-53.

14. Dotter, F., Hilzensauer, M. in Grilz, A. (b.l.). The signon method for deaf learners of written languages. Dostopno na: http://conference.pixel-online.net/ICT4LL2009/common/download/Proceedings_pdf/Dotter,Grilz,Hilzensauer.pdf (pridobljeno 17.6.2013).
15. Društvo gluhih in naglušnih Dolenjske (2013). Dostopno na: <http://gluhinaglusni-dolenjske.net/index.php/enorocna-abeceda> (pridobljeno 12.7.2013).
16. Evropa: celina številnih znakovnih jezikov (2013). Dostopno na: http://ec.europa.eu/languages/languages-of-europe/sign-languages_sl.htm (pridobljeno 17.6.2013).
17. Hearing and Speech Foundation focuses on research (2011). Hudson Valley Business Journal, str. 19.
18. Herc (2013). Dostopno na: <http://sl.wikipedia.org/wiki/Herc> (pridobljeno 25.8.2013).
19. Hernja, N., Wedonig, A., Brumec, M., Groegl, S., Ropert, D., Furjan Varžič, I. in Kolenec, M. F. (2010). Priročnik za delo z gluhi in naglušni učenci. Ljubljana: Zavod Republike Slovenije za šolstvo.
20. Hilzensauer, M. in Dotter, F. (2012). The »SignOn« - model for teaching written language to deaf people. Journal of Systemics, Cybernetics & Informatics, str. 69-74.
21. Jelenc, D. (1998). Osnovna vedenja o komunikaciji. Ljubljana: Pedagoška fakulteta.
22. Košir, S., (1993). Neverbalna komunikacija slušno motenih in njena pričakovanja. V: M. Kavčič (ur.). O položaju gluhih in naglušnih v Sloveniji: zbornik prispevkov iz konference v Portorožu. Ljubljana: Dan, str. 28-29.
23. Košir, S. (1993). Povezanost elementov sprejema z elementi posredovanja govora pri osebah z motnjami sluha. Defektologica Slovenica, letnik 1, št. 1, str. 39-49.
24. Košir, S. (1995). Artikulacija učencev s slušno motnjo. V: B. Prosnik, D. Žnidarič in I. Zupanič (ur.). Logopedija danes za jutri: zbornik referatov. Maribor: CUSGM, str. 65-66.
25. Košir, S. (1996). Učinki dvojezičnega usposabljanja gluhih na njihovo komunikacijo, Defektologica Slovenica, letnik 4, št. 3, str. 22-31.
26. Košir, S. (1998). Utemeljevanje totalne komunikacije, Defektologica Slovenica, letnik 6, št. 1, str. 64-71.
27. Košir, S. (ur.) (1999). Sluh: naglušnost in gluhost. Ljubljana: Zveza gluhih in naglušnih Slovenije.
28. Kuhar, D. (1993). Pogovori s starši gluhih in naglušnih otrok. Ljubljana: Dan.

29. Kuhar, D. (1994). Gluhota kot sprejemljiva drugačnost, *Didakta*, letnik 4, št. 18/19, str. 57-60.
30. Kuhar, D. (1995). Razumevanje različnih načinov komunikacije pri gluhih otrocih, *Defektologica Slovenica*, letnik 3, št. 2, str. 23-30.
31. Kulovec, M. (1994). Pomen komunikacije gluhega otroka v družini. V: M. Kovačič (ur.). *Družina in gluhoti: zbornik prispevkov s konference v Portorožu*. Ljubljana: Dan, str. 12.
32. Kusche, C. A. (1983). The understanding of emotional and social attributions in deaf adolescent. *Journal of Clinical Child Psychology*, str. 153-161.
33. McAndrew, H. (1948). Rigidity and isolation: A study of the deaf and the blind. *Journal of Abnormal and Social Psychology*, str. 476-494.
34. Möderndorfer, M. Kovačič, M. (ur.) (1994). *Družina, komunikacija in gluhoti*. Družina in gluhoti: zbornik prispevkov s konference v Portorožu. Ljubljana: Dan, str. 24.
35. Opara, B. (2009). *Otroci s posebnimi potrebami v vrtcih in šolah*. Ljubljana: Centerkontura.
36. Petar Guberina i verbotonalna metoda (b.l.). Dostopno na: http://www.suvag.hr/guberina/3/#osnovni_principi (pridobljeno 6.5.2013).
37. Podboršek, L. (1990). *Uvajanje znakovnega jezika v vzgojo, izobraževanje in usposabljanje slušno prizadetih v Sloveniji*. Ljubljana: ZUSPG.
38. Rezar, P. (2011). *Izobraževanje gluhih v Sloveniji*. Dostopno na: http://www.dugs.si/cms/index.php?option=com_content&view=article&id=46:izobraevanje-gluhih-v-sloveniji&catid=21:prispevkilanki&Itemid=55 (pridobljeno 2.7.2013).
39. Quittner, A. L., Barker, D. H., Cruz, I., Snell, C., Grimley, M. E., Botter, M. (2010). Parenting Stress among Parents of Deaf and Hearing. *Associations with Language Delays and Behavior Problems. Parenting science and practice*, str. 136-155.
40. Radžepovič A. (1995). *Odrasli gluhi in naglušni v Sloveniji*. Ljubljana: Dan.
41. Sagadin J. (1991). *Razprave iz pedagoške metodologije*. Ljubljana: Znanstveni inštitut Filozofske fakultete.
42. Selič, P. (b.l.). *Komunikacija - temeljna izhodišča*. Dostopno na: <http://www.mf.uni-lj.si/dokumenti/f61a7e998bd0af4f1c4083805b2bfb45.pdf> (pridobljeno 17.6.2013).
43. Sheppard, K., Badger, T. (2010). The lived experience of depression among culturally Deaf adults. *Journal of Psychiatric and Mental Health Nursing*, str. 783-789.

44. Sutton Spence, R. (2010). The Role of Sign Language Narratives in Developing Identity for Deaf Children. *Journal of Folklore Research*, str. 265-305.
45. The Hearing and Speech Foundation (2012). Dostopno na: <http://www.hsfweb.org/training-program/verbotonal-method/> (pridobljeno 6.6.2013).
46. Varžič, I. (2004). Verbotonalna metoda. Dostopno na: http://www.z-csg.mb.edus.si/tim_za_pv/casopis_st2.pdf (pridobljeno 6.5.2013)
47. Zakon o uporabi slovenskega znakovnega jezika 2002, Uradni list- RS, št. 96/2002 z dne 14.11.2002
48. Zveza društev gluhih in naglušnih Slovenije (2010). Dostopno na: <http://www.zvezagns.si/o-zvezi/naglusni> (pridobljeno: 25.7.2013).

PRILOGA: Anketni vprašalnik

ANKETNI VPRAŠALNIK

Pozdravljeni. Sem Tajda Ducman, študentka enopredmetne pedagogike na Filozofski fakulteti Univerze v Ljubljani. Pišem diplomsko nalogo na temo *Načini komunikacije gluhih in naglušnih oseb in njihovo vključevanje v družbo gluhih in naglušnih in družbo slišočih*. Zanimajo me mnenja gluhih in naglušnih posameznikov o ustreznosti posameznega načina komunikacije (slovenski znakovni jezik, verbotonalna komunikacija in totalna komunikacija) za komunikacijo med gluhi in naglušni posamezniki in mnenja o ustreznosti posameznega načina komunikacije za vključevanje gluhih in naglušnih posameznikov v družbo slišočih. Za lažje reševanje anketnega vprašalnika je na začetku vprašalnika vključen kratek opis treh načinov komunikacije gluhih in naglušnih posameznikov, na katere sem se osredotočila v anketnem vprašalniku:

- Slovenski znakovni jezik - gre za kretalni jezik, ki ga uporablja veliko gluhih in naglušnih posameznikov. Tukaj so pomembne samo kretnje in mimika, glasovnega govora pa ob tem ni.
- Oralna/govorna komunikacija (verbotonalna metoda) - gluhi in naglušni posamezniki se želijo naučiti čim več govora, torej se osredotočajo na razvoj govora, zato, da bi gluhi in naglušni posamezniki v prihodnosti lahko čim bolj samostojno govorili (prizadevajo si za razvoj govora brez kretenj).
- Totalna komunikacija - gre za komunikacijo, ki je sestavljena iz prvih dveh načinov komunikacije. Gluh in naglušen posameznik se prilagodi posamezniku, s katerim komunicira. Največkrat uporablja kar govor in kretnjo skupaj, saj na tak način najlažje slišočemu posamezniku razloži kaj misli.

Prosim, da si vzamete nekaj časa in iskreno odgovorite na zastavljena vprašanja. Anketni vprašalnik je anonimen, rezultati pa bodo uporabljeni izključno za raziskovalne namene pri moji diplomski nalogi.

1. SPOL (obkroži): M Ž

2. STAROST: _____ let.

3. IZOBRAZBA (obkroži):

- Osnovna šola
- Poklicna oz. Srednja šola
- Višja šola
- Visoka šola

4. Kateri način komunikacije uporabljate pri vsakodnevni komunikaciji z **gluhimi in naglušnimi posamezniki**?

- a.) slovenski znakovni jezik (szj)
- b.) oralno/govorno komunikacijo (verbotonalna metoda-vm)
- c.) totalno komunikacijo (tk)

4. V spodnji tabeli označite vaše mnenje o posamezni trditvi (vaše strinjanje s trditvijo). Pri teh trditvah se osredotočite na **vašo komunikacijo z gluhimi in naglušnimi posamezniki**. Trditve vključujejo vse tri načine komunikacije, in sicer slovenski znakovni jezik , totalno komunikacijo in oralno/govorno komunikacijo (verbotonalno metodo). Prosim, da z znakom X označite, v kolikšni meri se s posamezno trditvijo strinjate, pri čemer 1 pomeni, da se sploh ne strinjate in 5 pomeni, da se popolnoma strinjate.

STRINJANJE S TRDITVIJO	1- sploh se ne strinjam	2- se ne strinjam	3-se ne morem odločiti	4- se strinjam	5- popolnoma se strinjam
→ Slovenski znakovni jezik je ustrezen način komunikacije med gluhi in naglušni posamezniki.					
→Oralna/govorna komunikacija je ustrezen način komunikacije med gluhi in naglušni posamezniki.					
→Totalna komunikacija je ustrezen način komunikacije med gluhi in naglušni posamezniki.					

5. Kateri način komunikacije uporabljate pri komunikaciji s **slišječimi posamezniki**?

- a) Slovenski znakovni jezik (szj)
- b) Totalno komunikacijo (tk)
- c) Oralno/govorno komunikacijo (verbotonalna metoda-vm)

6. V spodnji tabeli označite vaše mnenje o posamezni trditvi (vaše strinjanje s trditvijo). Pri teh trditvah se osredotočite na **to, kakšen način komunikacije uporabljate pri vključevanju v družbo slišječih**. Trditve vključujejo vse tri načine komunikacije, in sicer slovenski znakovni jezik , totalno komunikacijo in oralno/govorno komunikacijo

(verbotonalno metodo). Prosim, da z znakom X označite, v kolikšni meri se s posamezno trditvijo strinjate, pri čemer 1 pomeni, da se sploh ne strinjate in 5 pomeni, da se popolnoma strinjate.

STRINJANJE S TRDITVIJO TRDITEV	1- sploh se ne strinjam	2- se ne strinjam	3-se ne morem odločiti	4- se strinjam	5- popolnoma se strinjam
→ Slovenski znakovni jezik je ustrezen način komuniciranja pri vključevanju v družbo sliščih.					
→ Oralna/govorna komunikacija je ustrezen način komunikacije pri vključevanju v družbo sliščih.					
→ Totalna komunikacija je ustrezen način komunikacije pri vključevanju v družbo sliščih.					

7. V spodnji tabeli označite vaše mnenje o posamezni trditvi (vaše strinjanje s trditvijo). Pri teh trditvah se osredotočite na to, **kakšen način komunikacije se vam zdi ustrezen za spremljanje oz. vključevanje v posamezne kulturne oz. družbene dogodke, ki jih ne organizirajo organizacije gluhih in naglušnih posameznikov.** Trditve vključujejo vse tri načine komunikacije, in sicer slovenski znakovni jezik, totalno komunikacijo in oralno/govorno komunikacijo (verbotonalno metodo). Prosim, da z znakom X označite, v kolikšni meri se s posamezno trditvijo strinjate, pri čemer 1 pomeni, da se sploh ne strinjate in 5 pomeni, da se popolnoma strinjate.

STRINJANJE S TRDITVIJO TRDITEV	1- sploh se ne strinjam	2- se ne strinjam	3-se ne morem odločiti	4- se strinjam	5- popolnoma se strinjam
→ Obvladovanje SZJ gluhih in naglušnim omogoča spremljanje gledališke predstave.					
→ Obvladanje SZJ gluhih in naglušnim omogoča spremljanje TV programa.					
→ Obvladanje SZJ gluhih in naglušnim omogoča vključevanje v razne seminarje in predavanja.					
→ Obvladovanje SZJ gluhih in naglušnim omogoča sporazumevanje s sliščimi posamezniki na javnih mestih, kot so klubi in kavarne.					
→ Obvladovanje oralno/govorne komunikacije gluhih in naglušnim omogoča spremljanje					

gledališke predstave.					
→ Obvladovanje oralno/govorne komunikacije gluhih in naglušnim omogoča spremljanje TV programa.					
→ Obvladovanje oralno/govorne komunikacije gluhih in naglušnim omogoča vključevanje v razna predavanja in seminarje.					
→ Obvladovanje oralno/govorne komunikacije gluhih in naglušnim omogoča sporazumevanje s sliščimi posamezniki na javnih mestih, kot so klubi in kavarne.					
→ Obvladovanje totalne komunikacije gluhih in naglušnim omogoča spremljanje gledališke predstave.					
→ Obvladovanje totalne komunikacije gluhih in naglušnim omogoča spremljanje TV programa.					
→ Obvladovanje totalne komunikacije gluhih in naglušnim omogoča vključevanje v razna predavanja in seminarje.					
→ Obvladovanje totalne komunikacije gluhih in naglušnim omogoča sporazumevanje s sliščimi posamezniki na javnih mestih, kot so klubi in kavarne.					

Najlepša hvala za sodelovanje.



IZJAVA O AVTORSTVU IN OBJAVI NA SPLETNIH STRANEH

Spodaj podpisana **TAJDA DUCMAN** izjavljam, da je diplomsko delo z naslovom

NAČINI KOMUNIKACIJE GLUHIH IN NAGLUŠNIH OSEB IN NJIHOVO VKLJUČEVANJE V DRUŽBO

moje avtorsko delo in da se strinjam z objavo v elektronski obliki na spletnih straneh Oddelka za pedagogiko in andragogiko.

Kraj in datum:

Podpis: